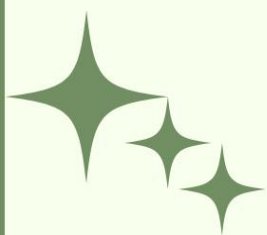




แผนปฏิบัติการ ปีงบประมาณ พ.ศ.2566

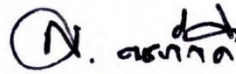
คณะเทคโนโลยีและการพัฒนาชุมชน



คำนำ

แผนปฏิบัติการคณะเทคโนโลยีและการพัฒนาชุมชน ปีงบประมาณ พ.ศ. 2566 จัดทำขึ้น ภายใต้กรอบแผนกลยุทธ์มหาวิทยาลัยทักษิณ พ.ศ. 2566-2570 โดยมีการกำหนดกลยุทธ์ ตัวชี้วัดหลัก โครงการและกิจกรรมสำคัญ ในแต่ละประเด็นยุทธศาสตร์เพื่อเป็นแผนพัฒนาคณะเทคโนโลยีและการพัฒนาชุมชนในระยะ 5 ปี ในการเสริมสร้าง คณะฯ ให้มีศักยภาพในการผลิตกำลังคนด้านเกษตรเพื่อสร้างนวัตกรรม สังคมและการเป็นผู้ประกอบการ และต่อยอดศักยภาพที่มีอยู่เดิมให้เกิดประโยชน์สูงสุดต่อสังคมและชุมชน

หวังเป็นอย่างยิ่งว่าแผนปฏิบัติการคณะเทคโนโลยีและการพัฒนาชุมชน พ.ศ. 2566 จะเป็นประโยชน์และเป็นแนวทางในการพัฒนาคณะเทคโนโลยีและการพัฒนาชุมชน ให้เกิดประโยชน์สูงสุด และขับเคลื่อนไปสู่การบรรลุวิสัยทัศน์ต่อไป



(ผู้ช่วยศาสตราจารย์ ดร.สุรศักดิ์ ชชภักดี)

คณบดีคณะเทคโนโลยีและการพัฒนาชุมชน

มหาวิทยาลัยทักษิณ วิทยาเขตพัทลุง

สารบัญ

บทสรุปผู้บริหาร	4 – 6
ข้อมูลพื้นฐานคณะเทคโนโลยีและการพัฒนาชุมชน	7 – 13
แนวคิดการบริหารและพัฒนาคณะเทคโนโลยีและการพัฒนาชุมชน	14 – 16
แผนผังแสดงจำนวนตัวชี้วัดวิสัยทัศน์ ตัวชี้วัดแผนกลยุทธ์คณะเทคโนโลยีและการพัฒนาชุมชน	18
พ.ศ.2566-2570 และตัวชี้วัดแผนปฏิบัติการคณะเทคโนโลยีและการพัฒนาชุมชน พ.ศ.2566	
ความเชื่อมโยงระหว่างตัวชี้วัดวิสัยทัศน์ ตัวชี้วัดแผนกลยุทธ์คณะเทคโนโลยีและการพัฒนาชุมชน	19 - 34
พ.ศ.2566-2570 และตัวชี้วัดแผนปฏิบัติการคณะเทคโนโลยีและการพัฒนาชุมชน พ.ศ.2566	
แผนปฏิบัติการคณะเทคโนโลยีและการพัฒนาชุมชน พ.ศ. 256	35 - 51
การกำกับ ติดตามและประเมินผล	52

บทสรุปผู้บริหาร

คณะเทคโนโลยีและการพัฒนาชุมชน ได้ทบทวนและจัดทำแผนกลยุทธ์ พ.ศ.2566-2570 ภายใต้กรอบแผนยุทธศาสตร์การพัฒนามหาวิทยาลัยทักษิณ 20 ปี (พ.ศ.2561-2580) และแผนกลยุทธ์มหาวิทยาลัยทักษิณระยะ 5 ปี พ.ศ.2566-2570 ซึ่งมหาวิทยาลัยได้ปรับเปลี่ยนวิสัยทัศน์เป็น “มุ่งสู่การเป็นมหาวิทยาลัยนวัตกรรมสังคมระดับแนวหน้าของประเทศภายในปี 2570” ให้สอดคล้องกับการกำหนดกลุ่มอุดมศึกษาเชิงยุทธศาสตร์ของกระทรวง อววน.กลุ่มที่ 2 การพัฒนาเทคโนโลยีและส่งเสริมการสร้างนวัตกรรมสังคม จากการพัฒนาปรับเปลี่ยนทิศทางของมหาวิทยาลัย คณะเทคโนโลยีและการพัฒนาชุมชนได้ตอบสนองนโยบายของมหาวิทยาลัย และได้ทบทวนและกำหนดวิสัยทัศน์ที่สอดคล้องกับมหาวิทยาลัยดังนี้ “เป็นองค์กรชั้นนำในการพัฒนากำลังคนด้านเกษตรเพื่อสร้างนวัตกรรมสังคมและมีทักษะการเป็นผู้ประกอบการในภาคใต้ ภายในปี 2570” ซึ่งมุ่งมั่นที่จะเป็นคณะชั้นนำทางด้านเกษตรใน 2 อันดับแรกของภาคใต้ โดย ส่งมอบคุณค่าผ่านพันธกิจหลัก 3 ด้าน ได้แก่

- 1.ผลิตกำลังคนด้านเกษตรเพื่อสร้างนวัตกรรมสังคมเกษตรและมีทักษะการเป็นผู้ประกอบการ
- 2.ผลิตผลงานวิจัยและนวัตกรรมเกษตรที่ตอบโจทย์การพัฒนาเชิงพื้นที่ และเพิ่มขีด

ความสามารถในการแข่งขัน

- 3.สร้างและยกระดับผู้ประกอบการด้านการเกษตร ด้วยผลงานวิจัยและนวัตกรรม เพื่อเพิ่มขีด

ความสามารถการแข่งขันในระดับประเทศ

แผนปฏิบัติการคณะเทคโนโลยีและการพัฒนาชุมชน ปีงบประมาณ พ.ศ. 2566 จัดทำขึ้นภายใต้กรอบแผนกลยุทธ์มหาวิทยาลัยทักษิณ พ.ศ. 2566-2570 โดยมีการกำหนดกลยุทธ์ ตัวชี้วัดหลัก โครงการและกิจกรรมสำคัญ ในแต่ละประเด็นยุทธศาสตร์เพื่อเป็นแผนพัฒนาคณะเทคโนโลยีและการพัฒนาชุมชนในระยะ 5 ปี ในการเสริมสร้าง คณะฯ ให้มีศักยภาพในการผลิตกำลังคนด้านเกษตรเพื่อสร้างนวัตกรรมสังคมและการเป็นผู้ประกอบการ และต่อยอดศักยภาพที่มีอยู่เดิมให้เกิดประโยชน์สูงสุดต่อสังคมและชุมชน ในการจัดทำแผนกลยุทธ์ ได้ให้ความสำคัญกับกระบวนการมีส่วนร่วมของบุคลากรคณะเทคโนโลยีและการพัฒนา ผ่านกลไกการระดมความคิดเห็น ในการดำเนินการเพื่อขับเคลื่อนคณะเทคโนโลยีและการพัฒนาชุมชน ไปสู่วิสัยทัศน์ดังกล่าว ในแผนปฏิบัติการประจำปี พ.ศ.2566 ได้กำหนดกรอบการพัฒนาของแผนปฏิบัติการ ไว้ดังนี้

ประเด็นยุทธศาสตร์	กลยุทธ์	จำนวนตัวชี้วัด	จำนวนโครงการ/กิจกรรมที่สำคัญ
ประเด็นยุทธศาสตร์ที่ 1 : พัฒนาการจัดการศึกษาที่มีคุณภาพเพื่อผลิตกำลังคนให้มีทักษะใน	กลยุทธ์ 1.1 สร้าง/พัฒนาหลักสูตร/ชุดวิชา Non-degree เพื่อพัฒนาทักษะการสร้างนวัตกรรมสังคมทางการเกษตร/ทักษะการเป็นผู้ประกอบการรองรับกำลังคนทุกช่วงวัย	6	2

ประเด็นยุทธศาสตร์	กลยุทธ์	จำนวน ตัวชี้วัด	จำนวนโครงการ /กิจกรรมที่สำคัญ
การสร้างนวัตกรรมด้าน การเกษตรและการเป็น ผู้ประกอบการ	กลยุทธ์ 1.2 ส่งเสริมการจัดการศึกษาโดยใช้ชุมชน สถานประกอบการ ภาครัฐ ภาคอุตสาหกรรมเป็น แหล่งเรียนรู้	4	6
	กลยุทธ์ 1.3 สนับสนุนและพัฒนาขีดความสามารถ ของนิสิตให้มีทักษะในการผลิตผลงานวิชาการ และมี สมรรถนะทางด้านนวัตกรรมสังคมและการเป็น ผู้ประกอบการ ทักษะตามกรอบ (TQF) และมีทักษะ การเรียนรู้ในศตวรรษที่ 21 และทักษะอื่น ๆ ที่จำเป็น	13	11
	กลยุทธ์ 1.4 พัฒนาและบริหารจัดการหลักสูตรให้ผ่าน เกณฑ์คุณภาพในระดับสากล	2	1
	กลยุทธ์ 1.5 พัฒนาระบบประชาสัมพันธ์เชิงรุกและ สร้างแรงจูงใจให้ผู้สนใจเข้าศึกษาต่อ	2	10
	กลยุทธ์ 1.6 พัฒนาคณะเทคโนโลยีและการพัฒนา ชุมชนสู่มาตรฐานระดับนานาชาติบนฐานท้องถิ่น	3	9
	รวม	31	39
ประเด็นยุทธศาสตร์ที่ 2 : พัฒนางานวิจัยและ นวัตกรรมที่ตอบโจทย์ การพัฒนาเชิงพื้นที่ ยกระดับคุณภาพชีวิต ในชุมชนและเพิ่มขีด ความสามารถในการ แข่งขัน	กลยุทธ์ 2.1 พัฒนาระบบและกลไก เพื่อส่งเสริมและ สนับสนุนการวิจัยและนวัตกรรมสังคม พร้อมทั้งพัฒนา ความร่วมมือทางด้านการวิจัยกับภาครัฐ เอกชน ธุรกิจ หรืออุตสาหกรรมเพื่อตอบโจทย์การพัฒนาเชิงพื้นที่	2	7
	กลยุทธ์ 2.2 พัฒนาศักยภาพนักวิจัยให้สามารถสร้าง ผลงานวิจัย/นวัตกรรมสังคม/อนุสิทธิบัตร/สิทธิบัตร ยกระดับคุณภาพชีวิตและสิ่งแวดล้อมในชุมชน และ เพิ่มขีดความสามารถในการแข่งขัน	9	8
	กลยุทธ์ 2.3 สร้างระบบสนับสนุนการวิจัยรับใช้สังคม และการวิจัยเชิงพาณิชย์	1	2
	รวม	12	17
ประเด็นยุทธศาสตร์ที่ 3 : บริการวิชาการเพื่อ ขับเคลื่อนเศรษฐกิจ และสังคมเกษตร	กลยุทธ์ 3.1 พัฒนาระบบและกลไกการขอรับสนับสนุน งบประมาณบริการวิชาการจากแหล่งทุนภายนอก	5	5
	กลยุทธ์ 3.2 พัฒนาศักยภาพบุคลากรให้สามารถ บริการวิชาการที่ก่อให้เกิดนวัตกรรมสังคมหรือการเป็น	2	2

ประเด็นยุทธศาสตร์	กลยุทธ์	จำนวน ตัวชี้วัด	จำนวนโครงการ /กิจกรรมที่สำคัญ
	ผู้ประกอบการและยกระดับคุณภาพชีวิตในชุมชนและ เพิ่มขีดความสามารถในการแข่งขัน		
	กลยุทธ์ 3.3 ส่งเสริมให้มีหลักสูตรต่อเนื่องและการ บริการวิชาการเพื่อชุมชนและการหารายได้	3	4
	กลยุทธ์ 3.4 พัฒนาความร่วมมือทางด้านบริการ วิชาการกับองค์กรภาครัฐ เอกชน ธุรกิจ หรือ อุตสาหกรรม เพื่อส่งเสริมการสร้างนวัตกรรมของ ผู้ประกอบการหรือการสร้างผู้ประกอบการรายใหม่ และสร้างความเข้มแข็งให้ชุมชน	4	2
	รวม	14	13
ประเด็นยุทธศาสตร์ที่ 4 : มีระบบบริหารจัดการ ที่เป็นเลิศ	กลยุทธ์ 4.1 พัฒนาการดำเนินงานตาม หลักธรรมาภิบาล	2	3
	กลยุทธ์ 4.2 พัฒนาการบริหารจัดการตามเกณฑ์ EdPEX	2	1
	กลยุทธ์ 4.3 สร้างความยั่งยืนทางการเงิน โดยเพิ่ม ช่องทางในการแสวงหารายได้และลดค่าใช้จ่าย	3	2
	กลยุทธ์ 4.4 การพัฒนาองค์กรไปสู่ Digital Faculty	1	4
	กลยุทธ์ 4.5 การพัฒนาบุคลากรให้มีสมรรถนะที่ ตอบสนองวิสัยทัศน์ พันธกิจ ทันท่วงทีต่อการเปลี่ยนแปลง มีความก้าวหน้าในตำแหน่งทางวิชาการและอยู่ใน องค์กรอย่างมีความสุข	8	9
	รวม	16	19
รวมทั้งสิ้น		73	98

ส่วนที่ 1
ข้อมูลพื้นฐานคณะเทคโนโลยีและการพัฒนาชุมชน
มหาวิทยาลัยทักษิณ วิทยาเขตพัทลุง

P.1 ลักษณะองค์กร คณะเทคโนโลยีและการพัฒนาชุมชน มหาวิทยาลัยทักษิณ ก่อตั้งเป็นโครงการจัดตั้งคณะเทคโนโลยีการเกษตร เมื่อปี พ.ศ.2540 มีวัตถุประสงค์เพื่อผลิตบุคลากรทางด้านเกษตรที่มีคุณภาพและมีมาตรฐานทางวิชาการที่ตรงตามต้องการของผู้ใช้บัณฑิต ได้รับอนุมัติเป็นคณะเทคโนโลยีและการพัฒนาชุมชน วันที่ 2 สิงหาคม 2546 มีที่ตั้ง ณ มหาวิทยาลัยทักษิณ ต.บ้านพร้าว อ.ป่าพะยอม จ.พัทลุง

ก. สภาพแวดล้อมขององค์กร

(1) หลักสูตรและบริการทางการศึกษาอื่น ๆ ที่สำคัญตามพันธกิจ คณะฯ จัดการศึกษาในระดับปริญญาตรี จำนวน 3 หลักสูตร ดังตาราง OP.1ก (1-1) และบริการที่สำคัญตามตาราง OP.1ก (1-2)

ตาราง OP.1ก (1-1) การจัดการศึกษา

หลักสูตร	ความสำคัญเชิงเปรียบเทียบ	แนวทางการจัดการศึกษา
ด้านการจัดการศึกษา หลักสูตรระดับปริญญาตรี จำนวน 3 หลักสูตร ประกอบด้วย 1) วท.บ.สาขาวิชาเกษตรศาสตร์ 2) วท.บ.สาขาวิชาสัตวศาสตร์ 3) วท.บ.สาขาวิชาเทคโนโลยีการเกษตรและการพัฒนาชุมชน	มุ่งเน้นให้บัณฑิตมีความรู้ความสามารถทางด้านเกษตร ทักษะในศตวรรษที่ 21 ทักษะการสร้างนวัตกรรม และการเป็นผู้ประกอบการ เพื่อบูรณาการในวิชาชีพ	จัดการเรียนการสอนเป็น 2 ช่วง 1. ชั้นปีที่ 1 วิชาวิทยาศาสตร์พื้นฐาน และกลุ่มวิชาศึกษาทั่วไป จัดการเรียนการสอนแบบบรรยาย และปฏิบัติการ เน้น active learning 2. ชั้นปีที่ 2-4 จัดการเรียนการสอน เน้น active learning ฝึกปฏิบัติในห้องปฏิบัติการ แปลงทดลอง ฟาร์ม ภายนอก. ชุมชน สถานประกอบการ

ตาราง OP.1ก (1-2) การบริการที่สำคัญ

บริการ	แนวทางการให้บริการ
การวิจัย : ดำเนินการวิจัยที่ตอบโจทย์การพัฒนาเชิงพื้นที่และมุ่งเน้นการสร้างนวัตกรรม และสร้าง/ยกระดับผู้ประกอบการ และเป็นไปตามเงื่อนไขของแหล่งทุน	ถ่ายทอดความรู้สู่ชุมชนผ่านการบริการวิชาการ รวมทั้งมีการเผยแพร่ผลงานวิจัยในการประชุมวิชาการ และตีพิมพ์ในวารสารทั้งระดับชาติและนานาชาติ
การบริการวิชาการ : ดำเนินการผ่าน 2 รูปแบบ ประกอบด้วย 1) ให้เปล่า ให้คำปรึกษาผ่านกลุ่มนวัตกรรมเกษตรเพื่อ	1. เป็นที่ปรึกษา/ให้คำปรึกษาด้านการแก้ไขปัญหาและยกระดับอาชีพทางการเกษตรให้กับเกษตรกร ภาครัฐ/ภาคเอกชน ผ่านการฝึกอบรม การเสวนา การเป็นวิทยากร เผยแพร่ความรู้ด้าน

ชุมชน การจัดฝึกอบรม การเสวนา การเป็นวิทยากรและสื่อต่าง ๆ 2) ทหารายได้ ผ่านการบริการตรวจวิเคราะห์ปริมาณสารพิษจัดฝึกอบรม	การเกษตรผ่านสื่อต่าง ๆ เช่น เว็บไซต์ จัดนิทรรศการ สื่อวิทยุ You-tube FB 2. ฝึกอบรมแบบมีค่าลงทะเบียน บริการตรวจวิเคราะห์ปริมาณสารพิษในดิน น้ำ และผลผลิตพืช ให้กับเกษตรกร บุคลากรภาครัฐ ภาคเอกชนและผู้ประกอบการ
------------------------------------------------------------------------------------------------------------------------	------------------------------------------------------------------------------------------------------------------------------------------------------------------------------------------------------------------

(2) พันธกิจ วิสัยทัศน์ ค่านิยม และวัฒนธรรม

ตาราง OP.1ก(2) วิสัยทัศน์ พันธกิจ ค่านิยมและสมรรถนะหลัก

วิสัยทัศน์	เป็นองค์กรชั้นนำในการพัฒนากำลังคนด้านเกษตรเพื่อสร้างนวัตกรรมสังคมและมีทักษะการเป็นผู้ประกอบการในภาคใต้ ภายในปี 2570 องค์กรชั้นนำ หมายถึง คณะชั้นนำทางการเกษตรใน 2 อันดับแรกของภาคใต้ (คณะที่จัดการเรียนการสอนด้านการเกษตรหลักสูตรระดับปริญญาตรี ในภาคใต้ มีจำนวน 12 คณะ) ตัวชี้วัดวิสัยทัศน์ 1) ความพึงพอใจของผู้ใช้บัณฑิตด้านทักษะนวัตกรรมและทักษะการเป็นผู้ประกอบการ 2) รางวัลด้านผู้ประกอบการและด้านนวัตกรรมสังคมของนิสิตและบัณฑิต 3) ผลงานวิจัยหรือนวัตกรรมที่นำไปใช้ประโยชน์ในเชิงสังคมหรือเชิงพาณิชย์ 4) ผลผลิตเกษตรที่ได้รับการสร้างมูลค่าเพิ่มจากการบริการวิชาการ 5) ผู้ประกอบการรายใหม่ที่เกิดจากการรับบริการวิชาการ
พันธกิจ	1.ผลิตกำลังคนด้านเกษตรเพื่อสร้างนวัตกรรมสังคมเกษตรและมีทักษะการเป็นผู้ประกอบการ 2.ผลิตผลงานวิจัยและนวัตกรรมเกษตรที่ตอบโจทย์การพัฒนาเชิงพื้นที่ และเพิ่มขีดความสามารถในการแข่งขัน 3.สร้างและยกระดับผู้ประกอบการด้านการเกษตร ด้วยผลงานวิจัยและนวัตกรรม เพื่อเพิ่มขีดความสามารถการแข่งขันในระดับประเทศ
ค่านิยม	รับผิดชอบ รอบรู้ สู้งาน เชี่ยวชาญเชิงปฏิบัติ สร้างประโยชน์ให้สังคม (เทคโนโลยี MAN)
สมรรถนะหลัก	1. การจัดการศึกษาด้านเกษตรที่สร้างประสบการณ์ตรงให้กับผู้เรียนโดยใช้ชุมชนเป็นฐาน 2. การแก้ไขปัญหาเชิงพื้นที่ด้วยองค์ความรู้/นวัตกรรมเกษตรของคณะ

(3) ลักษณะโดยรวมของบุคลากร บุคลากรของคณะฯ มีจำนวน 31 คน ดังตาราง OP.1ก (3-1) และมีปัจจัยสำคัญที่ทำให้บุคลากรผูกพันต่อองค์กร ดังตาราง OP.1ก (3-2)

ตาราง OP.1ก (3-1) จำนวนบุคลากรและวุฒิการศึกษา

วุฒิการศึกษา	สายวิชาการ	สายสนับสนุน	ความก้าวหน้าทางวิชาชีพ
ป.เอก	12 (75.00%)	-	- ตำแหน่งทางวิชาการสายวิชาการ (คน) รศ. = 2 (12.50%) ผศ. = 6 (37.50%) อ. = 8 (50%) - ตำแหน่งวิชาการของสายสนับสนุน (คน) ชำนาญการ = 1 คน (9.09%)
ป.โท	4 (25.00%)	3 (20%)	
ป.ตรี	-	9 (60%)	
ต่ำกว่า ป.ตรี	-	3 (20%)	
รวม	16	15	

อายุคน/อายุงาน เฉลี่ย	45/12	40/11	ปฏิบัติการ = 11 (91.66%) ปฏิบัติงาน = 3 (20%)
--------------------------	-------	-------	-----------------------------------------------

ตาราง OP.1ก (3-2) ลำดับปัจจัยสำคัญที่ทำให้บุคลากรผูกพันต่อองค์กร

สายวิชาการ	สายสนับสนุน
1. การได้รับการยอมรับและสนับสนุนจาก ผู้บังคับบัญชาและเพื่อนร่วมงาน	1. ความมั่นคงในการทำงาน
2. ได้รับมอบหมายงานที่มีความท้าทาย	2. ได้รับการยอมรับและสนับสนุนจากผู้บังคับบัญชาและ เพื่อนร่วมงาน
3. ได้รับการพัฒนาความรู้	3. ความก้าวหน้าในหน้าที่การงาน
4. ความก้าวหน้าในหน้าที่การงาน	4. การมีเพื่อนร่วมงานที่ดี
5. ความมั่นคงในการทำงาน	5. การได้รับมอบหมายงานที่มีความท้าทาย

OP.1ก (3-2) ข้อกำหนดพิเศษด้านความปลอดภัย ประกอบด้วย

- 1) ผู้ปฏิบัติงานในฟาร์มปศุสัตว์ต้องปฏิบัติตามมาตรฐานฟาร์มปศุสัตว์
- 2) บุคลากรห้องปฏิบัติการต้องปฏิบัติตามมาตรฐานความปลอดภัย
- 3) บุคลากรร้อยละ 50 ต้องซ้อมอัคคีภัย ปีละ 1 ครั้ง
- 4) บุคลากรทุกคนต้องได้รับการฉีดวัคซีนป้องกันโควิด -19

(4) สินทรัพย์ คณะมีอาคารสถานที่ เทคโนโลยี และอุปกรณ์ที่สำคัญดังนี้

ตาราง OP.1ก(4) อาคารสถานที่ อุปกรณ์ เทคโนโลยี และทรัพย์สินทางปัญญา

สินทรัพย์	รายละเอียด
อาคาร สถานที่	อาคารเรียนเทคโนโลยีและการพัฒนาชุมชน อาคารปฏิบัติการเทคโนโลยีการเกษตร อาคาร เครื่องจักรกล อาคารหน่วยศึกษาและวิจัยโคนม โรงเรียนเพาะชำและแปลงพืชมอก โรงเรียน ผสมดิน แปลงพืช และฟาร์มปศุสัตว์
อุปกรณ์	อุปกรณ์สนับสนุนการจัดการเรียนการสอน การวิจัย และการบริการวิชาการ เช่น เครื่องมือ วิทยาศาสตร์ อุปกรณ์คอมพิวเตอร์ อุปกรณ์สำนักงาน
เทคโนโลยี	ระบบสารบรรณอิเล็กทรอนิกส์ ระบบบัญชี 3 มิติ ระบบ MIS ระบบเทคโนโลยีสารสนเทศ ระบบฐานข้อมูล ระบบการติดตามตัวชี้วัดผลการดำเนินงาน ระบบอินเทอร์เน็ตแบบไร้สาย
ทรัพย์สินทาง ปัญญา	สิทธิบัตร/อนุสิทธิบัตรทางด้านพืชและสัตว์ ผลงานวิจัยและนวัตกรรมที่นำไปใช้ประโยชน์เชิง สังคมและเชิงพาณิชย์ ตอบสนองความต้องการ แก้ปัญหาเชิงพื้นที่ และมุ่งเน้นการสร้าง นวัตกรรมและสร้าง/ยกระดับผู้ประกอบการ

(5) สภาวะแวดล้อมด้านกฎระเบียบข้อบังคับ

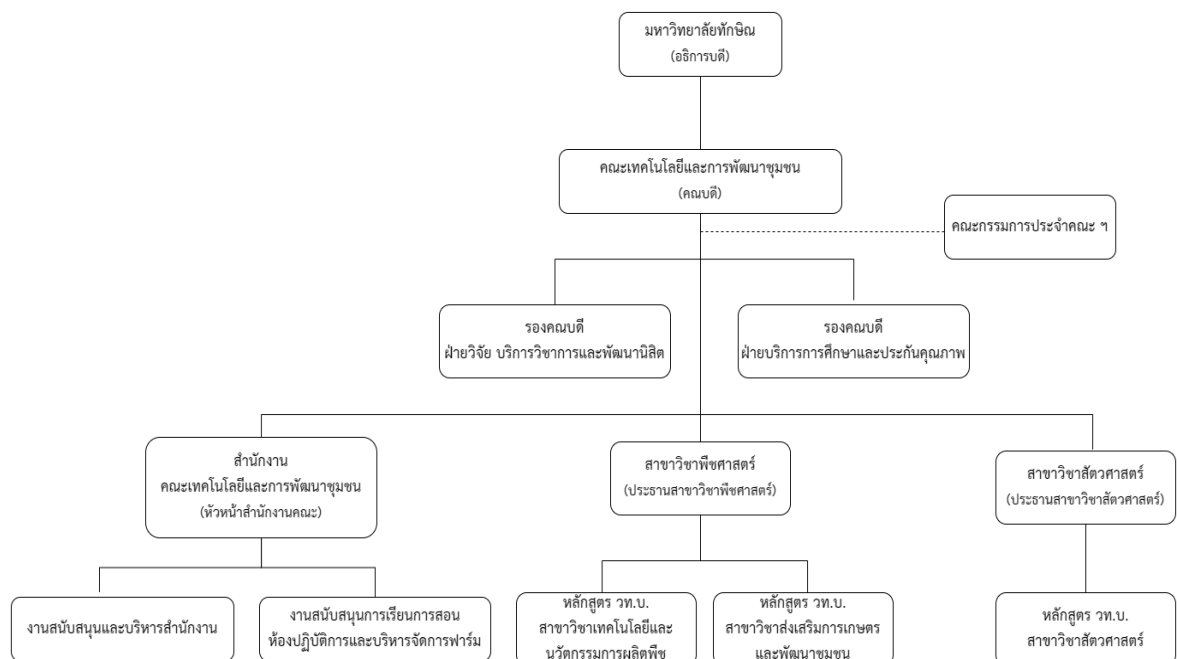
ตาราง OP.1ก(5) กฎระเบียบข้อบังคับที่สำคัญ

ด้าน	กฎ ระเบียบ ข้อบังคับ
บริหารจัดการ	1) พ.ร.บ.ความปลอดภัย อาชีวอนามัย และสภาพแวดล้อมในการทำงาน พ.ศ.2554

ด้าน	กฎ ระเบียบ ข้อบังคับ
	2 (มาตรฐานฟาร์ม พ.ศ.2558 3) พ.ร.บ.ส่งเสริมและรักษาคุณภาพสิ่งแวดล้อมแห่งชาติ พ.ศ.2535 4) พ.ร.บ.การจัดซื้อจัดจ้างและการบริหารพัสดุภาครัฐ พ.ศ.2560 5) ระเบียบคณะกรรมการตรวจเงินแผ่นดิน พ.ศ.2544 6) พ.ร.บ.วินัยการเงินการคลังของรัฐ พ.ศ.2561 7) ข้อบังคับ ม.ทักษิณ ว่าด้วยจรรยาบรรณของผู้ปฏิบัติงานในมหาวิทยาลัย พ.ศ.2557
การจัดการศึกษา	1) เกณฑ์มาตรฐานหลักสูตรระดับปริญญาตรี พ.ศ. 2558 2) กรอบมาตรฐานคุณวุฒิระดับอุดมศึกษาแห่งชาติ พ.ศ.2554 และ 2558
วิจัย	1) พ.ร.บ.สัตว์เพื่อนงานทางวิทยาศาสตร์ พ.ศ. 2558 2) ประกาศมาตรฐานคก.กำกับดูแลการเลี้ยงและใช้สัตว์ของสถาบัน พ.ศ. 2555 3) จริยธรรมการวิจัยในคน 4) พ.ร.บ.คุ้มครองพันธุ์พืช
บริการวิชาการ	ระเบียบมหาวิทยาลัยทักษิณว่าด้วยการให้บริการวิชาการ พ.ศ.2563

ข. ความสัมพันธ์ระดับองค์กร

(1) โครงสร้างองค์กร



(2) ผู้เรียน ลูกค้ำกลุ่มอื่น และผู้มีส่วนได้ส่วนเสีย

ตาราง OP.1ข(2-1) ประเภทผู้เรียน ลูกค้ำกลุ่มอื่น และความต้องการ/ความคาดหวัง

ประเภท		ความต้องการและความคาดหวัง (เรียงตามลำดับ)
ผู้เรียน	C1 นิสิต	1) จบแล้วมีงานทำและมีอาชีพที่มั่นคง ทั้งภาครัฐ เอกชนและธุรกิจส่วนตัว 2) ความรู้ที่สามารถนำไปทำงานได้จริง 3) จบไปทำงานตรงสาย
	C2 แหล่งทุนวิจัย	1) งานวิจัยที่ใช้ประโยชน์ได้จริง 2) ผลงานวิจัยมีคุณภาพ 3) ปิดโครงการวิจัยภายในกำหนดเวลา
	C3 ผู้รับบริการแบบให้เปล่า รับคำปรึกษาผ่านกลุ่มนวัตกรรมเกษตรเพื่อชุมชน	1) องค์กรความรู้ที่ได้รับตรงตามความต้องการ 2) ความรู้ที่สามารถนำไปใช้ประโยชน์ได้จริง 3) องค์กรความรู้ไปใช้การแก้ปัญหาอาชีพได้
C4 ผู้รับบริการแบบมีค่าใช้จ่าย ผ่านโครงการฝึกอบรม รับบริการตรวจวิเคราะห์ปริมาณสารพิษ	ความรู้ที่สามารถนำไปใช้ประโยชน์ได้จริง	

ตาราง OP.1ข(2-2) ความต้องการและความคาดหวังของผู้มีส่วนได้ส่วนเสีย ส่วนตลาดที่สำคัญ

ประเภท		ความต้องการและความคาดหวัง (ผลลัพธ์)
ผู้มีส่วนได้ส่วนเสีย	S1 ผู้ใช้บัณฑิต	1) มีความรับผิดชอบ 2) มีมนุษยสัมพันธ์ 3) มีทักษะวิชาชีพ /ทักษะ IT ทักษะการเป็นผู้ประกอบการ ทักษะที่จำเป็นในศตวรรษที่ 21
	S2 ผู้ปกครอง	1) บุตรหลานสำเร็จการศึกษาภายในระยะเวลาที่กำหนด และมีงานทำหลังจบการศึกษา 2) อาจารย์ดูแลและให้คำปรึกษาแก่นิสิต 3) มีทุนการศึกษา
	S3 ศิษย์เก่า	1) มีเครือข่ายศิษย์เก่าและกิจกรรมสร้างความสัมพันธ์กับคณะอย่างต่อเนื่อง 2) ได้รับข่าวสารจากคณะอย่างต่อเนื่อง 3) มีโอกาสเป็นส่วนหนึ่งของกิจกรรม/โครงการคณะ

ผู้ส่งมอบและคู่ความร่วมมือ	กระบวนการ	การส่งเสริมขีดความสามารถและการช่วย/ร่วมทำให้เกิดนวัตกรรม	ข้อกำหนดที่สำคัญ
ร่วมกัน เช่น Yamacuchi University ,UPM			- การวิจัย - จัดกิจกรรมร่วมกัน

P.2 สถานการณ์ของสถาบัน ก. สภาพแวดล้อมด้านการแข่งขัน (1) ตำแหน่งในการแข่งขัน ผู้นำระดับสูงกำหนดคู่แข่ง ซึ่งเป็นสถาบันที่มีการสอนด้านเกษตรในภาคใต้ คือ คณะทรัพยากรธรรมชาติ มหาวิทยาลัยสงขลานครินทร์ และสำนักวิชาเทคโนโลยีการเกษตรและอุตสาหกรรมอาหาร มหาวิทยาลัยวลัยลักษณ์ โดยจะเทียบเคียงตัวชี้วัดที่สะท้อนคุณภาพการผลิตบัณฑิต การวิจัยและการบริการวิชาการเพื่อการพัฒนาวิสาหกิจ จำนวน 5 ตัวชี้วัด ประกอบด้วย

- 1) ความพึงพอใจของผู้ใช้บัณฑิตด้านทักษะนวัตกรรมและทักษะการเป็นผู้ประกอบการ
- 2) รางวัลด้านผู้ประกอบการและด้านนวัตกรรมสังคมของนิสิตและบัณฑิต
- 3) ผลงานวิจัยหรือนวัตกรรมที่นำไปใช้ประโยชน์ในเชิงสังคมหรือเชิงพาณิชย์
- 4) ผลผลิตเกษตรที่ได้รับการสร้างมูลค่าเพิ่มจากการบริการวิชาการ
- 5) ผู้ประกอบการรายใหม่ที่เกิดจากการรับบริการวิชาการ

(2) การเปลี่ยนแปลงความสามารถในการแข่งขัน :

- CC1 การแข่งขันทางการศึกษาของคณะที่จัดการเรียนการสอนด้านเกษตรของภาคใต้
- CC2 ความต้องการของตลาดแรงงาน
- CC3 การเปลี่ยนแปลงโครงสร้างประชากรที่เข้าสู่สังคมผู้สูงอายุและประชากรวัยเรียนลดลง
- CC4 การเปิดเสรีทางการศึกษาและรูปแบบการเรียนรู้
- CC5 การลดการสนับสนุนงบประมาณจากรัฐ
- CC6 การเปลี่ยนแปลงทางเทคโนโลยีแบบก้าวกระโดด

ข. บริบทเชิงกลยุทธ์ ความท้าทาย ความได้เปรียบและโอกาสเชิงกลยุทธ์ที่สำคัญ

ความท้าทายเชิงกลยุทธ์ (SC)	ความได้เปรียบเชิงกลยุทธ์ (SA)	โอกาสเชิงกลยุทธ์ (SOP)
SC1 การพัฒนาผู้เรียนให้มีสมรรถนะในการปฏิบัติงานได้ทันที และมีทักษะในการสร้างนวัตกรรมสังคมและความเป็นผู้ประกอบการ ที่เป็นที่ต้องการของตลาดแรงงานในลำดับต้น ๆ	SA1 คณะฯ ตั้งอยู่ในพื้นที่เกษตร สามารถใช้ชุมชนเป็นฐานเรียนรู้และผลิตผลงานเพื่อตอบสนองความต้องการของชุมชน	SOP1 การจัดการศึกษาเพื่อส่งเสริมการเรียนรู้ตลอดชีวิต รองรับคนทุกช่วงวัย
SC2 การเพิ่มจำนวนผู้เรียน ในขณะที่ประชากรวัยเรียนลดลง	SA2 มีเครือข่ายความร่วมมือกับชุมชนและองค์กรอื่นในการจัดการศึกษาและการพัฒนาเชิงพื้นที่ที่เข้มแข็ง	SOP2 การปรับเปลี่ยนการทำงานสู่การทำงานแบบ Digital Transformation
SC3 การพัฒนางานวิจัย นวัตกรรมที่ตอบโจทย์การพัฒนาเชิงพื้นที่ เพิ่มขีดความสามารถของผู้ประกอบการ		SOP3 การพัฒนาคณะสู่มหาวิทยาลัยกลุ่ม 2
SC4 ความคาดหวังของสังคมต่อสถาบันการศึกษาในการสร้างสังคมและชุมชนให้เข้มแข็ง		SOP4 การส่งเสริมและพัฒนานวัตกรรมเชิงพาณิชย์เพื่อเพิ่มมูลค่าสินค้า
SC5 การบริหารจัดการเพื่อการดำเนินงานที่มีประสิทธิภาพสูงขึ้นและมีความมั่นคงทางการเงิน		

ค. ระบบการปรับปรุงผลการดำเนินการ

คณะใช้ Gap Analysis ,PDCA, EdPEx ,LEAN SIPOC Model และ AUN QA รวมทั้งการจัดการความรู้ (KM) ในการติดตาม ประเมินผล ปรับปรุงและพัฒนาการดำเนินการและกระบวนการที่สำคัญของคณะ

ส่วนที่ 2

แนวคิดการบริหารและพัฒนาคณะเทคโนโลยีและการพัฒนาชุมชน

คณะเทคโนโลยีและการพัฒนาชุมชน มหาวิทยาลัยทักษิณ ได้กำหนดวิสัยทัศน์เพื่อเป็นทิศทางในการดำเนินงานของคณะ คือ “เป็นองค์กรชั้นนำในการพัฒนากำลังคนด้านเกษตรเพื่อสร้างนวัตกรรมสังคมและมีทักษะการเป็นผู้ประกอบการในภาคใต้ ภายในปี 2570” ซึ่งมุ่งมั่นที่จะเป็นคณะชั้นนำทางด้านเกษตรใน 2 อันดับแรกของภาคใต้ โดยส่งมอบคุณค่าผ่านพันธกิจหลัก 3 ด้าน ได้แก่

- 1.ผลิตกำลังคนด้านเกษตรเพื่อสร้างนวัตกรรมสังคมเกษตรและมีทักษะการเป็นผู้ประกอบการ
- 2.ผลิตผลงานวิจัยและนวัตกรรมเกษตรที่ตอบโจทย์การพัฒนาเชิงพื้นที่ และเพิ่มขีดความสามารถในการแข่งขัน
- 3.สร้างและยกระดับผู้ประกอบการด้านการเกษตร ด้วยผลงานวิจัยและนวัตกรรม เพื่อเพิ่มขีดความสามารถการแข่งขันในระดับประเทศ นอกจากนี้ยังมีการบริหารงานที่มุ่งเน้นผลสัมฤทธิ์โดยใช้แผนกลยุทธ์และยึดหลักธรรมาภิบาล

โดยมีการดำเนินงานในแต่ละภารกิจ ดังนี้

1. **พัฒนาคุณภาพกำลังคนด้านเกษตรที่มีขีดความสามารถในการแข่งขันสูง**
 - 1) การพัฒนาและการปรับปรุงหลักสูตรที่ส่งเสริมการพัฒนานวัตกรรมสังคมเกษตรและการเป็นผู้ประกอบการตามความต้องการของภาคเอกชน ชุมชน และสังคม เนื่องจากเทคโนโลยีทุกวันนี้มีการเปลี่ยนแปลงรวดเร็วมาก ดังนั้นการพัฒนาทางวิชาการจึงต้องมีความก้าวหน้าและทันสมัยจึงจะสามารถสร้างความได้เปรียบในการแข่งขันของประเทศ และความต้องการใหม่ๆ ของสังคม นอกจากนี้จะต้องปรับปรุงหลักสูตรทุกหลักสูตรให้สอดคล้องกับเกณฑ์มาตรฐานหลักสูตรระดับอุดมศึกษา พ.ศ. 2558 และให้เป็นไปตามเกณฑ์มาตรฐานระดับชาติและระดับสากล และการจัดทำหลักสูตรประเภทประกาศนียบัตร (Non-Degree)
 - 2) การพัฒนาหลักสูตรระยะสั้น (Non-Degree) เพื่อพัฒนาทักษะการสร้างนวัตกรรมสังคมและการเป็นผู้ประกอบการ
 - 3) การพัฒนาการเรียนการสอนที่มุ่งเน้นให้นิสิตมีทักษะในการคิด การวิเคราะห์ การสังเคราะห์ การคิดเชิงนวัตกรรม การมีทักษะผู้ประกอบการ และการมีทักษะการปฏิบัติโดยเลือกระบบการเรียนการสอนที่เหมาะสม เช่น ระบบ Problem based Learning ระบบ Project-based Learning ระบบ Active Learning และระบบสหกิจศึกษา (Cooperative Education) เป็นต้น และการจัดการเรียนการสอนให้นิสิตมีความรู้คู่คุณธรรม เป็นทั้งคนเก่งและคนดี
 - 4) การปรับปรุงปัจจัยส่งเสริมการศึกษาให้มีมาตรฐานและเพียงพอแก่ความต้องการในการจัดการศึกษา เช่น ห้องเรียน ห้องวิจัย และห้องปฏิบัติการ รวมถึงสภาพแวดล้อมอื่น ๆ ของคณะสำหรับการจัดการศึกษาได้อย่างมีคุณภาพ
 - 5) การขยายความร่วมมือกับภาคเอกชน โดยเฉพาะความร่วมมือกับสถานประกอบการที่มีความก้าวหน้าทางเทคโนโลยีและนวัตกรรมสมัยใหม่ ในการส่งเสริมการเรียนการสอนในลักษณะร่วมผลิตระหว่าง

สถาบันอุดมศึกษาและสถานประกอบการ (Cooperative and Work Integrated Education) เพื่อให้บัณฑิตได้มีโอกาสนในการสัมผัสเทคโนโลยีสมัยใหม่ในการเพิ่มทักษะการปฏิบัติงาน ซึ่งจะเพิ่มขีดความสามารถในการแข่งขันของบัณฑิต

6) การส่งเสริมความสามารถในการใช้ภาษาอังกฤษและการใช้ระบบสารสนเทศ (IT) ของบัณฑิต เนื่องจากการทำงานและการใช้ชีวิตประจำวันของประชากรสมัยใหม่ทั่วโลก จึงจำเป็นต้องใช้ระบบสารสนเทศและการเรียนการสอนภาษาอังกฤษที่เน้นการใช้ประโยชน์ได้จริงในชีวิตประจำวัน เพื่อให้บัณฑิตมีทักษะในการใช้ภาษาอังกฤษด้วยความมั่นใจ

7) การสร้างระบบและกลไกการดึงดูดให้นักเรียนเข้ามาศึกษาต่อในคณะเทคโนโลยีและการพัฒนาชุมชนให้มากที่สุด

8) การส่งเสริมให้นักเรียนเข้าแข่งขันทางวิชาการ เช่น การแข่งขันการสร้างธุรกิจ Start up เพื่อสร้างแรงบันดาลใจให้นักเรียนเป็นผู้ประกอบการ (Entrepreneur) และมีความมุ่งมั่นที่จะก้าวไปสู่ความสำเร็จ การแข่งขันทางวิชาการจะทำให้บัณฑิตรู้จักขีดความสามารถทางวิชาการของตน เมื่อเปรียบเทียบกับผู้อื่น และจะทำให้บัณฑิตมีเครือข่ายทางวิชาการที่อาจจะทำงานร่วมกันในอนาคต

9) การส่งเสริมกิจกรรมของสโมสรนิสิตของคณะทั้งทางวิชาการและทางสังคม ซึ่งจะกลไกสำคัญในการผลิตบัณฑิตให้เป็นคนดีทั้งใจและกาย

2. การเสริมสร้างความเป็นเลิศทางการวิจัยและการบริการวิชาการ

1) การจัดตั้งหน่วยวิจัย เพื่อเสริมสร้างบรรยากาศการวิจัย และขับเคลื่อนการวิจัย โดยบุคลากรสายวิชาการ เนื่องจากภารกิจหลักของสายวิชาการ นอกจากการจัดการเรียนการสอนแล้ว ยังต้องมีความโดดเด่นในการวิจัยอีกด้วย โดยเฉพาะการเสริมสร้างให้เกิดบรรยากาศการวิจัยอย่างเข้มข้นในการพัฒนาองค์ความรู้ใหม่หรือการสร้างสรรคนวัตกรรม เพื่อแก้ปัญหาทางสังคม

2) การส่งเสริมและการเตรียมความพร้อมในการจัดทำข้อเสนอการวิจัย (Research Proposals) เพื่อขอการสนับสนุนวิจัยจากแหล่งทุนวิจัยจากหน่วยงานต่าง ๆ ทั้งจากภาครัฐ และภาคเอกชน การวิจัยนอกจากจะส่งเสริมการสร้างองค์ความรู้ใหม่ทั้งทางวิชาการและการผลิตแล้ว การวิจัยยังเป็นแหล่งที่มาที่สำคัญของรายได้ของคณะอีกด้วย ดังนั้นคณะฯ จึงต้องแสวงหากลยุทธ์ที่เหมาะสม เพื่อขยายโอกาสในการรับทุนวิจัยจากแหล่งต่าง ๆ ให้มากขึ้น

3) การส่งเสริมและพัฒนาขีดความสามารถในการให้บริการวิชาการแก่สังคม ทั้งในเรื่องการวิจัยเพื่อการแก้ไขปัญหาและการพัฒนาเทคโนโลยีด้านเกษตร และการให้บริการการฝึกอบรมเพื่อการพัฒนาบุคลากรทั้งของภาครัฐและภาคเอกชนให้มีขีดความสามารถในการแข่งขัน เสริมสร้างศักยภาพ ชุมชน การพัฒนาเศรษฐกิจ และการสร้างความเข้มแข็งของชุมชน เป็นต้น

3. การพัฒนาบุคลากรของคณะเทคโนโลยีและการพัฒนาชุมชน

เนื่องจากคุณภาพของคณะขึ้นอยู่กับคุณภาพของบุคลากรสายวิชาการและสายสนับสนุนเป็น สำคัญ ดังนั้นการส่งเสริมการพัฒนาคุณภาพบุคลากรจึงมีความสำคัญเป็นอย่างยิ่ง เพราะจะส่งเสริมให้ภารกิจของ คณะฯ สัมฤทธิ์ผล จึงได้มีแนวทางในการพัฒนาบุคลากรของคณะ ดังนี้

1) การส่งเสริมให้สายวิชาการพัฒนาตำแหน่งทางวิชาการให้สูงขึ้น ตำแหน่งวิชาการจะเป็นหลักประกันว่าคณาจารย์ของคณะมีความรู้และความถนัดทางวิชาการสูง ซึ่งจะเป็นปัจจัยที่สำคัญในเพิ่มขีดความสามารถในการแข่งขันของคณะในอนาคต

2) การส่งเสริมให้บุคลากรเข้ารับการอบรมเพื่อเพิ่มพูนความรู้และความก้าวหน้าทางวิชาการ เพื่อให้มีความรู้ที่ทันสมัยและเชี่ยวชาญในงานที่รับผิดชอบ

3) การส่งเสริมให้บุคลากรสายสนับสนุนพัฒนาความก้าวหน้าในตำแหน่งหน้าที่ทุกระดับ ทั้งนี้เพื่อความก้าวหน้าในสายงานของบุคลากร และการมีความรู้และมีความชำนาญในหน้าที่ของตน การสร้างผลงานหรือนวัตกรรมที่สามารถแก้ไขปัญหาในงานหรือปรับปรุงงานให้ดียิ่งขึ้น เพิ่มขีดความสามารถ ในการปฏิบัติหน้าที่ให้มีประสิทธิภาพยิ่งขึ้น

4. การเสริมสร้างประสิทธิภาพการบริหารให้เป็นคณะที่มีสมรรถนะสูง (High Performance Organization)

เพื่อให้คณะเทคโนโลยีและการพัฒนาชุมชนเป็นองค์กรที่มีสมรรถนะสูง (High Performance Organization) จึงต้องเสริมสร้างและส่งเสริมการบริหารให้มีประสิทธิภาพ ดังนี้

1) การส่งเสริมและพัฒนาระบบเทคโนโลยีสารสนเทศให้เป็นเครื่องมือในการบริหารจัดการที่มีประสิทธิภาพสูงสุด ปัจจุบันระบบเทคโนโลยีสารสนเทศมีความก้าวหน้ามาก จึงควรเลือกระบบที่เหมาะสมมาใช้เพื่อเพิ่มสมรรถนะและขีดความสามารถในการแข่งขันขององค์กร

2) การส่งเสริมและกำกับระบบและกระบวนการประกันคุณภาพระดับคณะตามเกณฑ์คุณภาพการศึกษาเพื่อการดำเนินการที่เป็นเลิศ (Education criteria for Performance Excellence, EdPEX) และระดับหลักสูตรตามเกณฑ์ AUN-QA ให้มีประสิทธิภาพ โดยผลการประกันคุณภาพต้องอยู่ในระดับที่เป็นที่ยอมรับ เพื่อให้เป็นที่เชื่อถือได้ว่าคณะเทคโนโลยีและการพัฒนาชุมชนเป็นองค์กรแห่งคุณภาพตามมาตรฐานสากล

3) การเสริมสร้างเครือข่ายความสัมพันธ์ทางวิชาการกับมหาวิทยาลัยต่าง ๆ องค์กรภาครัฐ และเอกชน และชุมชน เพื่อร่วมกันพัฒนาให้เกิดความก้าวหน้าทั้งด้านการจัดการศึกษา การวิจัย และการบริการวิชาการที่สอดคล้องกับความต้องการของชุมชนและสังคม

4) การใช้หลักการบริหารแบบมีส่วนร่วม (Participative Management) เป็นกลไกสำคัญในการเสริมสร้างพลังความสามัคคีขององค์กร เพื่อขับเคลื่อนให้บรรลุเป้าหมายของคณะฯ

5) การส่งเสริมและสนับสนุนให้มีการจัดกิจกรรมเพื่อหารายได้โดยการเพิ่มรายได้จากฐานทรัพยากร ของคณะที่มาจากการให้บริการการเรียนการสอน งานวิจัย และการบริการวิชาการ หรือจากลิขสิทธิ์ หรือสิทธิบัตร จากผลงานการวิจัยของคณะ

ส่วนที่ 3

แผนปฏิบัติการคณะเทคโนโลยีและการพัฒนาชุมชน พ.ศ. 2566

วิสัยทัศน์ ปรัชญา พันธกิจ ค่านิยม และสมรรถนะหลักองค์กร

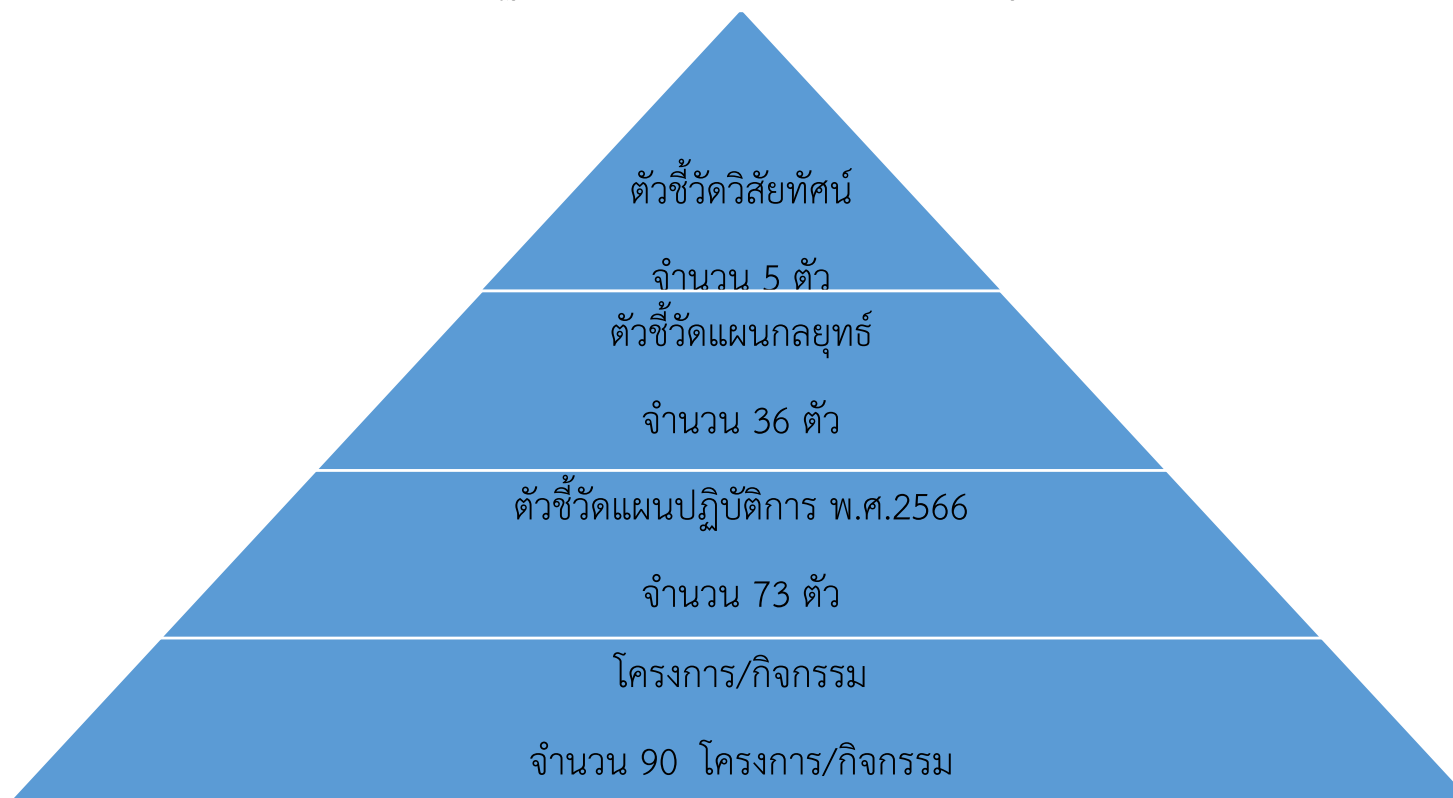
วิสัยทัศน์	<p>เป็นองค์กรชั้นนำในการพัฒนากำลังคนด้านเกษตรเพื่อสร้างนวัตกรรมสังคมและมีทักษะการเป็นผู้ประกอบการในภาคใต้ ภายในปี 2570</p> <p>องค์กรชั้นนำ หมายถึง คณะชั้นนำทางด้านการเกษตรใน 2 อันดับแรกของภาคใต้ (สถาบันอุดมศึกษาที่จัดการเรียนการสอนด้านการเกษตรหลักสูตรระดับปริญญาตรี ในภาคใต้ มีจำนวน 12 สถาบัน)</p> <p>ตัวชี้วัดวิสัยทัศน์ ประกอบด้วย</p> <ol style="list-style-type: none"> 1) ความพึงพอใจของผู้ใช้บัณฑิตด้านทักษะนวัตกรรมและทักษะการเป็นผู้ประกอบการ 2) รางวัลด้านผู้ประกอบการและด้านนวัตกรรมสังคมของนิสิตและบัณฑิต 3) ผลงานวิจัยหรือนวัตกรรมที่นำไปใช้ประโยชน์ในเชิงสังคมหรือเชิงพาณิชย์ 4) ผลผลิตเกษตรที่ได้รับการสร้างมูลค่าเพิ่มจากการบริการวิชาการ 5) ผู้ประกอบการรายใหม่ที่เกิดจากการรับบริการวิชาการ
ปรัชญา	เทคโนโลยีเหมาะสม สังคมพัฒนา ด้วยปัญญาและจริยธรรม
พันธกิจ	<ol style="list-style-type: none"> 1.ผลิตกำลังคนด้านเกษตรเพื่อสร้างนวัตกรรมสังคมเกษตรและมีทักษะการเป็นผู้ประกอบการ 2.ผลิตผลงานวิจัยและนวัตกรรมเกษตรที่ตอบโจทย์การพัฒนาเชิงพื้นที่ และเพิ่มขีดความสามารถในการแข่งขัน 3.สร้างและยกระดับผู้ประกอบการด้านการเกษตร ด้วยผลงานวิจัยและนวัตกรรม เพื่อเพิ่มขีดความสามารถการแข่งขันในระดับประเทศ
ค่านิยม	รับผิดชอบ รอบรู้ สู้งาน เชี่ยวชาญเชิงปฏิบัติ สร้างประโยชน์ให้สังคม (เทคโนโลยี MAN)
สมรรถนะหลัก	<ol style="list-style-type: none"> 1. การจัดการศึกษาด้านเกษตรที่สร้างประสบการณ์ตรงให้กับผู้เรียนโดยใช้ชุมชนเป็นฐาน 2. การแก้ไขปัญหาเชิงพื้นที่ด้วยองค์ความรู้/นวัตกรรมเกษตรของคณะ

ความท้าทาย ความได้เปรียบและโอกาสเชิงกลยุทธ์ที่สำคัญ

ความท้าทายเชิงกลยุทธ์ (SC)	ความได้เปรียบเชิงกลยุทธ์ (SA)	โอกาสเชิงกลยุทธ์ (SO)
SC1 การพัฒนาผู้เรียนให้มีสมรรถนะในการปฏิบัติงานได้ทันที มีทักษะในการสร้างนวัตกรรมสังคมและความเป็นผู้ประกอบการ	SA1 คณะฯ ตั้งอยู่ในพื้นที่เกษตร สามารถใช้ชุมชนเป็นฐานเรียนรู้และผลิตผลงานเพื่อตอบสนองความต้องการของชุมชน	SO1 การจัดการศึกษาเพื่อส่งเสริมการเรียนรู้ตลอดชีวิต รองรับคนทุกช่วงวัย
SC2 การเพิ่มจำนวนผู้เรียน SC3 การพัฒนางานวิจัย นวัตกรรมที่ตอบโจทย์การพัฒนาเชิงพื้นที่ เพิ่มขีดความสามารถของผู้ประกอบการ	SA2 มีเครือข่ายความร่วมมือกับชุมชนและองค์กรอื่นในการจัด	SO2 การปรับเปลี่ยนการทำงานสู่การทำงานแบบ Digital Transformation

ความท้าทายเชิงกลยุทธ์ (SC)	ความได้เปรียบเชิงกลยุทธ์ (SA)	โอกาสเชิงกลยุทธ์ (SO)
SC4 การสนับสนุนการสร้างสังคมและชุมชนให้เข้มแข็ง SC5 การบริหารจัดการเพื่อการดำเนินงานที่เป็นเลิศและมีความมั่นคงทางการเงิน	การศึกษาและการพัฒนาเชิงพื้นที่ที่เข้มแข็ง	SO3 การพัฒนาคณะผู้มหาวิทยาลัยกลุ่ม 2

แผนผังแสดงจำนวนตัวชี้วัดวิสัยทัศน์ ตัวชี้วัดแผนกลยุทธ์คณะเทคโนโลยีและการพัฒนาชุมชน พ.ศ.2566-2570
และตัวชี้วัดแผนปฏิบัติการคณะเทคโนโลยีและการพัฒนาชุมชน พ.ศ.2566



**ความเชื่อมโยงระหว่างตัวชี้วัดวิสัยทัศน์ ตัวชี้วัดแผนกลยุทธ์คณะเทคโนโลยีและการพัฒนาชุมชน พ.ศ.2566-2570
และตัวชี้วัดแผนปฏิบัติการคณะเทคโนโลยีและการพัฒนาชุมชน พ.ศ.2566**

ประเด็นยุทธศาสตร์ที่ 1 : พัฒนาการจัดการศึกษาที่มีคุณภาพเพื่อผลิตกำลังคนให้มีทักษะในการสร้างนวัตกรรมด้านการเกษตรและการเป็นผู้ประกอบการ

วัตถุประสงค์เชิงกลยุทธ์ (Strategic Objectives) : SO1 เป็นองค์กรชั้นนำของภาคใต้ในการผลิตกำลังคนภาคการเกษตรให้มีสมรรถนะในการปฏิบัติงานได้ทันที และมีทักษะในการสร้างนวัตกรรมสังคมและความเป็นผู้ประกอบการ (SC1,SC2,SA1,SA2,SOP1,SOP3)

เป้าประสงค์หลัก (Goal) : ผลิตบัณฑิตที่มีสมรรถนะในการปฏิบัติงานได้ทันที และมีทักษะในการสร้างนวัตกรรมสังคมและความเป็นผู้ประกอบการ เป็นที่ต้องการของตลาดแรงงาน

ผู้รับผิดชอบหลัก : รองคณบดีฝ่ายบริการการศึกษาและพัฒนานิสิต

กลยุทธ์ (Strategic)	ตัวชี้วัดวิสัยทัศน์	ตัวชี้วัดแผนกลยุทธ์	ตัวชี้วัดแผนปฏิบัติการ	โครงการ/กิจกรรม
กลยุทธ์ 1.1 สร้าง/พัฒนา หลักสูตร/ชุดวิชา Non-degree เพื่อพัฒนาทักษะการสร้าง นวัตกรรมสังคมทางการเกษตร/ ทักษะการเป็นผู้ประกอบการ รองรับกำลังคนทุกช่วงวัย	-	1. ร้อยละของผู้เรียนหลักสูตรเพื่อพัฒนาทักษะการสร้างนวัตกรรมสังคม (non degree/pre degree) ตามแผนรับ	1. ร้อยละของผู้เรียนหลักสูตร non degree/pre degree เพื่อพัฒนาทักษะการสร้างนวัตกรรมสังคมต่อแผนรับ/รุ่น	1. โครงการพัฒนาหลักสูตร Non-degree เพื่อพัฒนาทักษะการสร้างนวัตกรรมสังคมทางการเกษตร 2. โครงการประชาสัมพันธ์เชิงรุก Non-degree (หน่วยงานราชการ , เกษตรกร, สื่อท้องถิ่น)
		2. ร้อยละของผู้เรียนหลักสูตรเพื่อพัฒนาทักษะทักษะการเป็นผู้ประกอบการ (non degree/pre degree) ตามแผนรับ	2. ร้อยละของผู้เรียนหลักสูตร non degree/pre degree เพื่อพัฒนาทักษะการเป็นผู้ประกอบการต่อแผนรับ/รุ่น	
			3. จำนวนหลักสูตร non degree ที่ได้รับการอนุมัติจาสภาวิชาการ	

กลยุทธ์ (Strategic)	ตัวชี้วัดวิสัยทัศน์	ตัวชี้วัดแผนกลยุทธ์	ตัวชี้วัดแผนปฏิบัติการ	โครงการ/กิจกรรม
			4. จำนวนหลักสูตร non degree ที่เปิดสอน เพื่อพัฒนาทักษะการสร้า่งนวัตกรรมสังคม 5. จำนวนข้อเสนอโครงการพัฒนาหลักสูตร non degree/pre degree เพิ่มเพื่อพัฒนาทักษะการสร้า่งนวัตกรรมสังคม 6. จำนวนหลักสูตร non degree/pre degree เพื่อพัฒนาทักษะการเป็นผู้ประกอบการ 7. จำนวนข้อเสนอโครงการพัฒนาหลักสูตร non degree/pre degree เพื่อพัฒนาทักษะการเป็นผู้ประกอบการ	
กลยุทธ์ 1.2 ส่งเสริมการจัดการศึกษาโดยใช้ชุมชน สถานประกอบการ ภาครัฐ ภาคอุตสาหกรรมเป็นแหล่งเรียนรู้		3. จำนวนชุมชนที่นำองค์ความรู้หรือนวัตกรรมจากการจัดการเรียนการสอนไปใช้ประโยชน์	8. จำนวนชุมชนที่นำองค์ความรู้หรือนวัตกรรมจากการจัดการเรียนการสอนไปใช้ประโยชน์ 9. ร้อยละของรายวิชาของหลักสูตรที่มีการเรียนรู้หรือปฏิบัติงานร่วมกับชุมชน ภาครัฐ หรือเอกชน (ไม่นับรวมรายวิชาสัมมนา)	1. พัฒนาระบบและกลไกสนับสนุนการจัดกิจกรรมความร่วมมือทางวิชาการกับหน่วยงานภายนอก 2. โครงการส่งเสริมให้นิสิตได้เรียนรู้ในสถานการณ์จริง (ฝึกงาน สหกิจศึกษา เรียนรู้ภาคสนามในชุมชน)

กลยุทธ์ (Strategic)	ตัวชี้วัดวิสัยทัศน์	ตัวชี้วัดแผนกลยุทธ์	ตัวชี้วัดแผนปฏิบัติการ	โครงการ/กิจกรรม
			10. ร้อยละของหลักสูตรที่มีการจัดการเรียนร่วมกับชุมชน	3. พัฒนาระบบสนับสนุนให้คณาจารย์และนิสิตใช้ชุมชนเป็นแหล่งเรียนรู้ 4. กิจกรรมจัดการเรียนการสอนร่วมกับชุมชน สถานประกอบการ ภาครัฐ หรือเอกชน 5. โครงการพัฒนาระบบและกลไกในการสนับสนุนให้หลักสูตรถ่ายทอดองค์ความรู้หรือนวัตกรรมจากการจัดการเรียนการสอนลงสู่ชุมชน - พัฒนาความสัมพันธ์กับชุมชน - พัฒนาระบบการสนับสนุน - พัฒนาสมรรถนะนิสิตให้สามารถทำงานร่วมกับชุมชน 6. หลักสูตรมีรายวิชาที่มีการเรียนรู้หรือปฏิบัติงานร่วมกับชุมชน (ไม่น้อยกว่า ร้อยละ 20 ของจำนวนหน่วยกิตรวมตลอดหลักสูตร) (กิจกรรมที่จัดไม่น้อยกว่าร้อยละ 25 ของระยะเวลาทั้งหมดของรายวิชา)
			11. จำนวนชุมชนที่ได้รับการถ่ายทอดองค์ความรู้หรือนวัตกรรมจากการ	1. โครงการพัฒนาระบบและกลไกในการสนับสนุนให้หลักสูตรถ่ายทอด

กลยุทธ์ (Strategic)	ตัวชี้วัดวิสัยทัศน์	ตัวชี้วัดแผนกลยุทธ์	ตัวชี้วัดแผนปฏิบัติการ	โครงการ/กิจกรรม
			จัดการเรียนการสอน (โครงการ/สหกิจ/ หลักสูตรละ 3 ชุมชน)	องค์ความรู้หรือนวัตกรรมจากการ จัดการเรียนการสอนลงสู่ชุมชน - พัฒนาความสัมพันธ์กับชุมชน - พัฒนาระบบการสนับสนุน - พัฒนาสมรรถนะนิสิตให้สามารถ ทำงานร่วมกับชุมชน
กลยุทธ์ 1.3 สนับสนุนและพัฒนา ขีดความสามารถของนิสิตให้มี ทักษะในการผลิตผลงานวิชาการ และมีสมรรถนะทางด้าน นวัตกรรมสังคมและการเป็น ผู้ประกอบการ ทักษะตามกรอบ ผู้ประกอบการ ทักษะตามกรอบ (TQF) และมีทักษะการเรียนรู้ใน ศตวรรษที่ 21 และทักษะอื่น ๆ ที่ จำเป็น	1. คะแนนความพึงพอใจของผู้ใช้ บัณฑิตด้านทักษะนวัตกรรมและ ทักษะการเป็นผู้ประกอบการ 2. ร้อยละนิสิตหรือบัณฑิตได้รับ รางวัลด้านผู้ประกอบการ (บัณฑิตไม่เกิน 5 ปี) และร้อยละ นิสิตหรือบัณฑิตได้รับรางวัลด้าน นวัตกรรมสังคม (บัณฑิตไม่เกิน 5 ปี)	4. ร้อยละนิสิตหรือบัณฑิตที่เป็น ผู้ประกอบการ (TSU09) 5. ร้อยละนิสิตหรือบัณฑิตมีผลงาน นวัตกรรมสังคม (TSU09)	12. ร้อยละนิสิตหรือบัณฑิตที่เป็น ผู้ประกอบการ (TSU09)	1. ปรับปรุงกระบวนการและวิธีการ จัดการเรียนการสอนและรายวิชาที่ เน้นการสร้างนวัตกรรม เช่น ปัญหา พิเศษ สหกิจศึกษา เตรียมสหกิจ ศึกษา
			13 ร้อยละนิสิตหรือบัณฑิตมีผลงาน นวัตกรรมสังคม (TSU09)	2. โครงการพัฒนานิสิตให้มีความคิด ริเริ่มในการสร้างนวัตกรรมและการ เป็นผู้ประกอบการ (Start up, ยุว เกษตรกร)
			14 คะแนนความพึงพอใจของผู้ใช้ บัณฑิตด้านทักษะนวัตกรรม 15. คะแนนความพึงพอใจของผู้ใช้ บัณฑิตด้านทักษะการเป็น ผู้ประกอบการ (VTCD)	3. สร้างระบบกลไกการติดตามและ ส่งเสริมบัณฑิตให้สร้างนวัตกรรมและ การเป็นผู้ประกอบการ

กลยุทธ์ (Strategic)	ตัวชี้วัดวิสัยทัศน์	ตัวชี้วัดแผนกลยุทธ์	ตัวชี้วัดแผนปฏิบัติการ	โครงการ/กิจกรรม
			16. ร้อยละนิสิตหรือบัณฑิตได้รับรางวัล ด้านผู้ประกอบการ (บัณฑิตไม่เกิน 5 ปี) (VTCD)	4. สร้างระบบและกลไกสนับสนุนเพื่อ ผลักดันนิสิตหรือบัณฑิตเข้าประกวด ผลงานด้านนวัตกรรมสังคมและการ เป็นประกอบการ
			17. ร้อยละนิสิตหรือบัณฑิตได้รับรางวัล ด้านนวัตกรรมสังคม (บัณฑิตไม่เกิน 5 ปี) (VTCD)	5. สร้างโอกาสและระบบนิเวศให้นิสิต และบัณฑิตฝึกทักษะการผลิต นวัตกรรมสังคม
			18. จำนวนผลงานของนิสิตที่ก่อให้เกิด ทักษะ นวัตกรรมสังคม	6. สร้างโอกาสและระบบให้นิสิตและ บัณฑิตฝึกทักษะการเป็น ผู้ประกอบการ
			19. จำนวนผลงานของนิสิตที่พัฒนา ทักษะการเป็นผู้ประกอบการ	7. สร้างความร่วมมือกับหน่วยงาน ภายนอกเพื่อพัฒนานิสิตหรือบัณฑิต ให้สร้างนวัตกรรมสังคมและการเป็น ผู้ประกอบการ
			20. คะแนนความพึงพอใจของสถาน ประกอบการด้านทักษะนวัตกรรมของ นิสิตที่ฝึกประสบการณ์วิชาชีพ	8. โครงการสนับสนุนรางวัลให้กับ นิสิตที่ได้รับรางวัลผลงานนวัตกรรม และการเป็นผู้ประกอบการ
			21. คะแนนความพึงพอใจของสถาน ประกอบการด้านทักษะผู้ประกอบการ ของนิสิตที่ฝึกประสบการณ์วิชาชีพ	9. โครงการพัฒนาความรู้และทักษะ ด้านเกษตรสมัยใหม่และการเป็น ผู้ประกอบการ
			22. ร้อยละนิสิตที่เข้าร่วมโครงการหรือ กิจกรรมพัฒนาทักษะที่เกี่ยวข้องกับ นวัตกรรมสังคม หรือทักษะ ผู้ประกอบการ	

กลยุทธ์ (Strategic)	ตัวชี้วัดวิสัยทัศน์	ตัวชี้วัดแผนกลยุทธ์	ตัวชี้วัดแผนปฏิบัติการ	โครงการ/กิจกรรม
			<p>23. จำนวนผลงานวิชาการด้านนวัตกรรมสังคม /การเป็นผู้ประกอบการของนิสิตที่ได้รับการเผยแพร่</p> <p>24. คะแนนความพึงพอใจของผู้ใช้บัณฑิต (TSU08)</p>	<p>10. โครงการประกวดผลงานสหกิจศึกษา</p> <p>11. โครงการเตรียมความพร้อมและเสริมสร้างประสบการณ์ด้านการส่งเสริมการเกษตรและพัฒนาชนบทยุคใหม่</p> <p>12. โครงการพัฒนาศักยภาพด้านเทคโนโลยีและนวัตกรรมการผลิตพืชสมัยใหม่</p> <p>13. โครงการพัฒนาศักยภาพด้านวิชาชีพสัตวบาล</p> <p>14. โครงการพัฒนานิสิตสู่เกษตรกรอัจฉริยะและการเป็นผู้ประกอบการ</p> <p>13. โครงการเสริมทักษะวิชาการแก่นิสิตและให้มีทักษะการเรียนรู้ในศตวรรษที่ 21 (นอกชั้นเรียน)</p> <p>15. การจัดการเรียนรู้แบบ Active Learning และ Community Base</p> <p>16. โครงการพัฒนานิสิตให้มีทักษะทางด้านภาษาและเทคโนโลยีสารสนเทศ</p>

กลยุทธ์ (Strategic)	ตัวชี้วัดวิสัยทัศน์	ตัวชี้วัดแผนกลยุทธ์	ตัวชี้วัดแผนปฏิบัติการ	โครงการ/กิจกรรม
				17. โครงการพัฒนานิสิตให้มี คุณลักษณะที่พึงประสงค์ (ภาวะผู้นำ จิตบริการ จิตสาธารณะ บุคลิกภาพ) 18. โครงการพัฒนาและประเมินผล นิสิตตาม PLO - ก่อนศึกษา (ความสามารถในการ พัฒนาเข้าสู่ PLO) - ระหว่างศึกษา - หลังจบการศึกษา 19. โครงการพัฒนาทักษะผ่านค่าย คุณธรรมจริยธรรม /ค่ายอาสาพัฒนา 20. โครงการอบรมเชิงปฏิบัติการ การเรียนรู้เพื่อพัฒนา Soft Skill สำหรับนิสิต 21. โครงการสานสัมพันธ์คณาจารย์ และนิสิตเพื่อช่วยเหลือสังคม
กลยุทธ์ 1.4 พัฒนาและบริหาร จัดการหลักสูตรให้ผ่านเกณฑ์ คุณภาพในระดับสากล		6. ผลการประเมินหลักสูตรตามเกณฑ์ มาตรฐานระดับสากล AUN-QA	25. ผลการประเมินหลักสูตรตามเกณฑ์ มาตรฐานระดับสากล AUN-QA 26. ร้อยละอาจารย์ผู้รับผิดชอบ หลักสูตรผ่านการอบรมหลักสูตร AUN- QA 4.0	1. การบริหารจัดการหลักสูตรให้มี คุณภาพตามเกณฑ์มาตรฐานระดับ สากล AUN-QA

กลยุทธ์ (Strategic)	ตัวชี้วัดวิสัยทัศน์	ตัวชี้วัดแผนกลยุทธ์	ตัวชี้วัดแผนปฏิบัติการ	โครงการ/กิจกรรม
<p>กลยุทธ์ 1.5 พัฒนาระบบประชาสัมพันธ์เชิงรุกและสร้างแรงจูงใจให้ผู้สนใจเข้าศึกษาต่อ</p>		7. ร้อยละนิสิตใหม่	<p>27. จำนวนนิสิตใหม่ตามแผนรับนิสิต PS/AS/AD</p> <p>28. จำนวนผู้สมัครเข้าศึกษาต่อ (ชำระค่าสมัคร)</p>	<ol style="list-style-type: none"> 1. กิจกรรมประชาสัมพันธ์หลักสูตร 2. โครงการปรับปรุงเว็บไซต์ 3. โครงการพัฒนาระบบและกลไกการแนะแนวและรับสมัครเชิงรุก 4. โครงการรับฟังเสียงจากนักเรียนกลุ่มเป้าหมายอย่างเป็นระบบ 5. โครงการสร้างแบรนด์ของคณะ 6. โครงการสร้างเครือข่ายและความสัมพันธ์ที่ดีกับโรงเรียนกลุ่มเป้าหมาย 7. กิจกรรมจัดหาทุนการศึกษาให้กับนิสิต 8. โครงการประชาสัมพันธ์เชิงรุกสาขาวิชาเทคโนโลยีและนวัตกรรมการผลิตพีช 9. โครงการพัฒนาสื่อประชาสัมพันธ์เชิงรุก (แยกสาขา) 10. โครงการสัมมนาครูแนะแนว
<p>กลยุทธ์ 1.6 พัฒนาคณะเทคโนโลยีและการพัฒนา</p>		8. จำนวนนิสิตแลกเปลี่ยน/นิสิตสหกิจศึกษาและฝึกงานกับ	29 .จำนวนนิสิตแลกเปลี่ยน/นิสิตสหกิจศึกษาและฝึกงานกับมหาวิทยาลัยและหน่วยงานในต่างประเทศ (TSU27)	<ol style="list-style-type: none"> 1. โครงการพัฒนาทักษะภาษาต่างประเทศให้แก่บุคลากรและนิสิตเพื่อเตรียมความพร้อมไปสู่สากล

กลยุทธ์ (Strategic)	ตัวชี้วัดวิสัยทัศน์	ตัวชี้วัดแผนกลยุทธ์	ตัวชี้วัดแผนปฏิบัติการ	โครงการ/กิจกรรม
ชุมชนสู่มาตรฐานระดับ นานาชาติบนฐานท้องถิ่น		มหาวิทยาลัยและหน่วยงานใน ต่างประเทศ (TSU27) 9. ร้อยละผลงานวิชาการของ นิสิตที่ได้รับรางวัลในระดับ นานาชาติ (TSU29) 10. จำนวนการจัดกิจกรรม วิชาการ/ประชุม สัมมนาในระดับ นานาชาติ (TSU30)	30. ร้อยละผลงานวิชาการของนิสิตที่ ได้รับรางวัลในระดับนานาชาติ (TSU29) 31. จำนวนการจัดกิจกรรมวิชาการ/ ประชุม สัมมนาในระดับนานาชาติ (TSU30)	2. โครงการนิสิตแลกเปลี่ยน 3. โครงการสหกิจศึกษาใน ต่างประเทศ 4. โครงการพัฒนาระบบสารสนเทศ และสิ่งแวดล้อมให้ได้มาตรฐานระดับ สากล 5. โครงการพัฒนาระบบสารสนเทศ ให้ได้มาตรฐานระดับสากล 6. โครงการเตรียมความพร้อม ทางด้านทักษะสากลในการเข้าร่วม กิจกรรมในระดับนานาชาติ 7. โครงการแลกเปลี่ยนทางวิชาการ กับต่างประเทศของนิสิตหรืออาจารย์ 8. โครงการยกระดับความรู้ ภาษาอังกฤษเพื่อนิสิต 9. โครงการเตรียมความพร้อมนิสิต เพื่อสอบวัดระดับความรู้ภาษาอังกฤษ
รวม	2	10	31	49

ประเด็นยุทธศาสตร์ที่ 2 : พัฒนางานวิจัยและนวัตกรรมที่ตอบโจทย์การพัฒนาเชิงพื้นที่ ยกระดับคุณภาพชีวิตในชุมชนและเพิ่มขีดความสามารถในการแข่งขัน

วัตถุประสงค์เชิงกลยุทธ์ (Strategic Objective) : SO2 การปรับเปลี่ยนงานวิจัยและนวัตกรรมที่ตอบโจทย์การพัฒนาเชิงพื้นที่ ยกระดับคุณภาพชีวิต และสิ่งแวดล้อมในชุมชน และเพิ่มขีดความสามารถในการแข่งขัน (SC3,SA1,SA2,SOP3,SOP4)

เป้าประสงค์ (Goal) : เพิ่มศักยภาพการวิจัยพื้นฐานเพื่อรองรับการสร้างนวัตกรรมใหม่ และพัฒนางานวิจัยนวัตกรรมที่ตอบโจทย์การพัฒนาเชิงพื้นที่ เพื่อเพิ่มขีดความสามารถในการแข่งขัน

ผู้รับผิดชอบหลัก : รองคณบดีฝ่ายวิจัยและบริการวิชาการ

กลยุทธ์ (Strategic)	ตัวชี้วัดวิสัยทัศน์	ตัวชี้วัดแผนกลยุทธ์	ตัวชี้วัดแผนปฏิบัติการ	โครงการ/กิจกรรม
กลยุทธ์ 2.1 พัฒนาระบบและกลไก เพื่อส่งเสริมและสนับสนุนการวิจัยและนวัตกรรมสังคม พร้อมทั้งพัฒนาความร่วมมือทางด้านการวิจัยกับภาครัฐ เอกชน ธุรกิจหรืออุตสาหกรรมเพื่อตอบ โฉมทัศน์การพัฒนาเชิงพื้นที่		1. ร้อยละผลงานวิจัยที่ก่อให้เกิด นวัตกรรมสังคม (TSU12)	1. ร้อยละผลงานวิจัยที่ก่อให้เกิด นวัตกรรมสังคม (TSU12)	1. การพัฒนาโครงการ/ชุด โครงการวิจัยที่ตอบโจทย์การพัฒนา เชิงพื้นที่และเพิ่มขีดความสามารถใน การแข่งขัน 2. พัฒนาโครงการ/ชุดโครงการวิจัยที่ พัฒนาเทคโนโลยี/นวัตกรรมเพื่อ พัฒนาความเป็นผู้ประกอบการ 3. สร้างเครือข่ายความร่วมมือด้าน การพัฒนาผู้ประกอบการและการ สร้างนวัตกรรมกับมหาวิทยาลัยอื่น องค์กรภาครัฐ ภาคเอกชน 4. งานวิจัยร่วมมือกับภาคเอกชน/
			2. ร้อยละเงินทุนวิจัยจากแหล่ง ภายนอกเพื่อพัฒนานวัตกรรมสังคม/ ผู้ประกอบการต่อทุนวิจัยจากแหล่ง ภายนอกทั้งหมด	

กลยุทธ์ (Strategic)	ตัวชี้วัดวิสัยทัศน์	ตัวชี้วัดแผนกลยุทธ์	ตัวชี้วัดแผนปฏิบัติการ	โครงการ/กิจกรรม
				อุตสาหกรรม 5. โครงการวิจัยมุ่งเป้าเชิงพื้นที่เพื่อพัฒนาชุมชน 6. โครงการวิจัยเพื่อตอบโจทย์ AIC/BCG Model/Smart Agriculture 7. โครงการวิจัยและนวัตกรรมเพื่อเพิ่มศักยภาพด้านการเกษตร
กลยุทธ์ 2.2 พัฒนาศักยภาพนักวิจัยให้สามารถสร้างผลงานวิจัย/นวัตกรรม สังคม/อนุสิทธิบัตร/สิทธิบัตร ยกระดับคุณภาพชีวิตและสิ่งแวดล้อมในชุมชน และเพิ่มขีดความสามารถในการแข่งขัน		2. เงินทุนวิจัยจากแหล่งทุนภายนอก (ลบ.) (TSU14) 3. จำนวนอนุสิทธิบัตร/สิทธิบัตร (TSU15) (นับปีที่ได้รับ) 4. ร้อยละผลงานวิจัยที่เผยแพร่ในระดับชาติ (TSU11) 5. ร้อยละผลงานวิจัยที่เผยแพร่ในระดับนานาชาติ (TSU11) 6. ร้อยละผลงานวิจัยที่ได้รับการอ้างอิงต่อจำนวนอาจารย์ประจำ (TSU13)	3. เงินทุนวิจัยจากแหล่งทุนภายนอก (ลบ.) (TSU14) 4. จำนวนอนุสิทธิบัตร/สิทธิบัตร (TSU15) (นับปีที่ได้รับ) 5. ร้อยละผลงานวิจัยที่เผยแพร่ในระดับชาติ (TSU11) 6. ร้อยละผลงานวิจัยที่เผยแพร่ในระดับนานาชาติ (TSU11) 7. ร้อยละผลงานวิจัยที่ได้รับการอ้างอิงต่อจำนวนอาจารย์ประจำ (TSU13)	1. โครงการจัดทำ proposal bank งานวิจัยเพื่อขอรับการสนับสนุนจากแหล่งทุนต่าง ๆ 2. โครงการนักวิจัยพบแหล่งทุน 3. โครงการวิพากษ์แผนงานวิจัยเพื่อให้สอดคล้องกับแหล่งทุน 4. โครงการพัฒนาระบบและกลไกสนับสนุนการขออนุสิทธิบัตรและสิทธิบัตร 5. จำนวนนวัตกรรม

กลยุทธ์ (Strategic)	ตัวชี้วัดวิสัยทัศน์	ตัวชี้วัดแผนกลยุทธ์	ตัวชี้วัดแผนปฏิบัติการ	โครงการ/กิจกรรม
			8. จำนวนอาจารย์ที่มีผลงานวิจัยที่ได้รับการอ้างอิงต่อจำนวนอาจารย์ประจำ 9. ร้อยละอาจารย์ประจำที่ได้รับทุนวิจัย 10. ร้อยละข้อเสนอโครงการวิจัยต่อจำนวนอาจารย์ประจำ 11. ร้อยละข้อเสนอโครงการวิจัยที่ได้รับสนับสนุนทุนต่อข้อเสนอโครงการวิจัยที่เสนอ	6. โครงการส่งเสริมและสนับสนุนการสร้างองค์ความรู้และนวัตกรรมที่มีคุณภาพสามารถเผยแพร่และอ้างอิงในระดับชาติและระดับนานาชาติ 7. โครงการสนับสนุนการนำเสนอผลงาน 8. โครงการสนับสนุนงบประมาณในการตีพิมพ์ หรือ การเผยแพร่ผลงานวิจัย นวัตกรรมในระดับชาติและนานาชาติ
กลยุทธ์ 2.3 สร้างระบบสนับสนุนการวิจัยรับใช้สังคมและการวิจัยเชิงพาณิชย์	1. ร้อยละผลงานวิจัย/นวัตกรรมที่นำไปใช้ประโยชน์ในเชิงสังคมหรือเชิงพาณิชย์		12. ร้อยละผลงานวิจัย/นวัตกรรมที่นำไปใช้ประโยชน์ในเชิงสังคมหรือเชิงพาณิชย์ (VTCD)	1. โครงการส่งเสริมและสนับสนุนการวิจัยที่ครบวงจรจากต้นน้ำถึงปลายน้ำ (Research Value Chain) ด้วยการวิจัยแบบ demand-driven และผลักดันให้เกิดการวิจัยที่ไหลผลัดที่งานวิจัยที่สามารถนำไปใช้ประโยชน์ในสังคมและเชิงพาณิชย์ <ul style="list-style-type: none"> - ส่งเสริม สนับสนุนการคนหาและพัฒนา โจทย์วิจัย (ในชุมชน) เพื่อสร้างผลงานวิจัยและ นวัตกรรมที่

กลยุทธ์ (Strategic)	ตัวชี้วัดวิสัยทัศน์	ตัวชี้วัดแผนกลยุทธ์	ตัวชี้วัดแผนปฏิบัติการ	โครงการ/กิจกรรม
				สอดคล้องกับความต้องการของ ชุมชน และสังคม - ส่งเสริมการพัฒนาตามโจทย์ จังหวัด/นโยบายมหาวิทยาลัย ประเทศ 2. การสร้างโอกาสและความร่วมมือ กับผู้ที่เกี่ยวข้องกับงานวิจัยหรือผู้ใช้ ประโยชน์จากงานวิจัยในทุกระดับ 3 โครงการแสวงหาทุนวิจัย
รวม	1	6	12	17

ประเด็นยุทธศาสตร์ที่ 3 : บริการวิชาการเพื่อขับเคลื่อนเศรษฐกิจและสังคมเกษตร

วัตถุประสงค์เชิงกลยุทธ์ (Strategic Objective) : การปรับเปลี่ยนการให้บริการวิชาการที่สนับสนุนการสร้างสังคมและชุมชนให้เข้มแข็ง ด้วยผลงานวิจัย
และนวัตกรรม (SC3,SC4,SA1,SA2,SOP3)

เป้าประสงค์ (Goal) : เป็นหน่วยบริการวิชาการที่สามารถแก้ไขปัญหาด้วยผลงานวิจัยและนวัตกรรม และพัฒนาการเป็นผู้ประกอบการเพื่อยกระดับเศรษฐกิจ
และสังคมเกษตร

ผู้รับผิดชอบหลัก : รองคณบดีฝ่ายบริการการศึกษาและพัฒนานิสิต

กลยุทธ์ (Strategic)	ตัวชี้วัดวิสัยทัศน์	ตัวชี้วัดแผนกลยุทธ์	ตัวชี้วัดแผนปฏิบัติการ	โครงการ/กิจกรรม
<p>กลยุทธ์ 3.1 พัฒนาระบบและกลไกการขอรับสนับสนุนงบประมาณบริการวิชาการจากแหล่งทุนภายนอก</p>		<ol style="list-style-type: none"> 1. จำนวนเงินจากการบริการวิชาการที่ได้รับจากแหล่งภายนอก ลบ. (TSU17) 2. ร้อยละงบประมาณการพัฒนาเทคโนโลยี/นวัตกรรมเพื่อพัฒนาความเป็นผู้ประกอบการ (TSU20) 3. ร้อยละงบประมาณจากแหล่งทุนภายนอกสนับสนุนการสร้างผู้ประกอบการ/ธุรกิจใหม่ (TSU19) 	<ol style="list-style-type: none"> 1. จำนวนเงินจากการบริการวิชาการที่ได้รับจากแหล่งภายนอก ลบ. (TSU17) 	<ol style="list-style-type: none"> 1. วางระบบและกลไกสนับสนุนการออกแบบโครงการบริการวิชาการเพื่อขอรับงบประมาณจากภายนอก 2. โครงการจัดทำ proposal bank งานบริการวิชาการเพื่อขอรับการสนับสนุนจากแหล่งทุนต่าง ๆ 3. พัฒนาโครงการ/ชุดโครงการบริการวิชาการที่ตอบโจทย์การพัฒนาเทคโนโลยี/นวัตกรรมเพื่อพัฒนาความเป็นผู้ประกอบการ 4. โครงการจัดทำ proposal bank งานบริการวิชาการเพื่อขอรับการสนับสนุนจากแหล่งทุนต่าง ๆ 5. พัฒนาแผนงาน/ชุดโครงการบริการวิชาการที่ตอบโจทย์ผู้ประกอบการ/ธุรกิจใหม่ เพื่อขอรับสนับสนุนจากหน่วยงานภายนอก
			<ol style="list-style-type: none"> 2. ร้อยละงบประมาณการพัฒนาเทคโนโลยี/นวัตกรรมเพื่อพัฒนาความเป็นผู้ประกอบการ (TSU20) 	

กลยุทธ์ (Strategic)	ตัวชี้วัดวิสัยทัศน์	ตัวชี้วัดแผนกลยุทธ์	ตัวชี้วัดแผนปฏิบัติการ	โครงการ/กิจกรรม
			3. ร้อยละงบประมาณจากแหล่งทุน ภายนอกสนับสนุนการสร้าง ผู้ประกอบการ/ธุรกิจใหม่ (TSU19) 4. ร้อยละข้อเสนอโครงการบริการ วิชาการต่อจำนวนอาจารย์ประจำ 5. ร้อยละข้อเสนอโครงการบริการ วิชาการที่ได้รับสนับสนุนทุนต่อ ข้อเสนอโครงการวิจัยที่เสนอ	
กลยุทธ์ 3.2 พัฒนาศักยภาพบุคลากร ให้สามารถบริการวิชาการที่ก่อให้เกิด นวัตกรรมสังคมหรือการเป็น ผู้ประกอบการและยกระดับคุณภาพ ชีวิตในชุมชนและเพิ่มขีด ความสามารถในการแข่งขัน	1.จำนวนชนิดผลผลิต เกษตรหรือบริการที่ได้รับ การสร้างมูลค่าเพิ่มจาก การบริการวิชาการ (TSU18)	4.ร้อยละบุคลากรแลกเปลี่ยน ความรู้สู่ภาคธุรกิจ/อุตสาหกรรม (TSU21)	6.ร้อยละบุคลากรแลกเปลี่ยน ความรู้สู่ภาคธุรกิจ/อุตสาหกรรม (TSU21) 7.จำนวนชนิดผลผลิตเกษตรหรือ บริการที่ได้รับการสร้างมูลค่าเพิ่ม จากการบริการวิชาการ (TSU18) (VTCD)	1. พัฒนาระบบและกลไกสนับสนุน การบริการวิชาการและการเพิ่มขีด ความสามารถบุคลากร 2. โครงการพัฒนาระบบและกลไก การบริการวิชาการ/ระบบมาตรฐาน การบริการวิชาการ
กลยุทธ์ 3.3 ส่งเสริมให้มีหลักสูตร ต่อเนื่องและการบริการวิชาการเพื่อ ชุมชนและการหารายได้		5. รายได้ที่ได้รับจากการบริการ วิชาการ (ลบ.)	8. รายได้ที่ได้รับจากการบริการ วิชาการ (ลงทะเบียน) 9. จำนวนโครงการบริการที่ให้เปล่า 10. จำนวนโครงการบริการที่หา รายได้	1. พัฒนาระบบและกลไกสนับสนุน การบริการวิชาการเพื่อสร้าง มูลค่าเพิ่มให้กับผลผลิตหรือบริการ เกษตรในชุมชน 2. พัฒนาหลักสูตรระยะสั้น

กลยุทธ์ (Strategic)	ตัวชี้วัดวิสัยทัศน์	ตัวชี้วัดแผนกลยุทธ์	ตัวชี้วัดแผนปฏิบัติการ	โครงการ/กิจกรรม
				<ul style="list-style-type: none"> - โครงการค่ายนักวิทยาศาสตร์เกษตร 3. พัฒนาระบบบริการวิชาการเพื่อชุมชนและการหารายได้ <ul style="list-style-type: none"> -หลักสูตรระยะสั้น -การรับวิเคราะห์สารพิษในผลผลิต ดิน และน้ำ 4. โครงการบริการวิชาการเพื่อหารายได้
<p>กลยุทธ์ 3.4 พัฒนาความร่วมมือทางด้านบริการวิชาการกับองค์กรภาครัฐ เอกชน ธุรกิจ หรือ อุตสาหกรรม เพื่อส่งเสริมการสร้างนวัตกรรมของผู้ประกอบการหรือการสร้างผู้ประกอบการรายใหม่และสร้างความเข้มแข็งให้ชุมชน</p>	<p>2. จำนวนผู้ประกอบการรายใหม่หรือผลิตภัณฑ์ใหม่ที่พัฒนาจากการบริการวิชาการของคณะ (สะสม)</p>	<p>6. ร้อยละความร่วมมือเพื่อพัฒนาผู้ประกอบการและส่งเสริมการสร้างนวัตกรรมกับภาคธุรกิจ/อุตสาหกรรมของหน่วยงาน (TSU22)</p>	<p>11. ร้อยละความร่วมมือเพื่อพัฒนาผู้ประกอบการและส่งเสริมการสร้างนวัตกรรมกับภาคธุรกิจ/อุตสาหกรรมของหน่วยงาน (TSU22)</p> <p>12. จำนวนผู้ประกอบการรายใหม่หรือผลิตภัณฑ์ใหม่ที่พัฒนาจากการบริการวิชาการของคณะ (สะสม) (VTCD)</p> <p>13. จำนวนคู่ความร่วมมือเพื่อส่งเสริมการสร้างนวัตกรรมของ</p>	<p>1. สร้างความร่วมมือกับภาครัฐ/เอกชนเพื่อพัฒนาผู้ประกอบการ/สร้างนวัตกรรมสังคม</p> <p>2. พัฒนาระบบและกลไกสนับสนุนการบริการวิชาการเพื่อพัฒนาผู้ประกอบการใหม่</p>

กลยุทธ์ (Strategic)	ตัวชี้วัดวิสัยทัศน์	ตัวชี้วัดแผนกลยุทธ์	ตัวชี้วัดแผนปฏิบัติการ	โครงการ/กิจกรรม
			ผู้ประกอบการหรือการสร้าง ผู้ประกอบการรายใหม่ 14. จำนวนผู้ประกอบการที่ได้รับ การส่งเสริมและพัฒนา	
รวม	2	6	14	13

ประเด็นยุทธศาสตร์ที่ 4 : มีระบบบริหารจัดการที่เป็นเลิศ

วัตถุประสงค์เชิงกลยุทธ์ (Strategic Objectives) : SO4 บริหารจัดการตามเกณฑ์ EdPEX โดยใช้หลักธรรมาภิบาล (SC5,SOP2)

เป้าประสงค์หลัก Goal : มีระบบบริหารจัดการที่มีประสิทธิภาพตามเกณฑ์ EdPEX ควบคู่กับการสร้างความสุขให้แก่บุคลากร การบริหารตามหลักธรรมาภิบาล และการสร้างความยั่งยืน

ผู้รับผิดชอบหลัก : หัวหน้าสำนักงาน

กลยุทธ์ (Strategic)	ตัวชี้วัด วิสัยทัศน์	ตัวชี้วัดแผนกลยุทธ์	ตัวชี้วัดแผนปฏิบัติการ	โครงการ/กิจกรรม
กลยุทธ์ 4.1 พัฒนาการดำเนินงานตามหลักธรรมาภิบาล		1. คะแนนการประเมินคุณธรรมและความโปร่งใสในการดำเนินงาน ITA (TSU38)	1. คะแนนการประเมินคุณธรรมและความโปร่งใสในการดำเนินงาน ITA (TSU 21) 2. ผลการประเมินผู้นำระดับสูง	1. โครงการเสริมสร้างคุณธรรมและจริยธรรมในการดำเนินงาน 2. โครงการพัฒนาระบบรายงานผลการดำเนินงานหรือข้อมูลที่สำคัญผ่านเว็บไซต์
กลยุทธ์ 4.2 พัฒนาการบริหารจัดการตามเกณฑ์ EdPEX		2. คะแนนผลการประเมิน EdPEX ของ สป.อว. (TSU36)	3. คะแนนผลการประเมิน EdPEX ของ สป.อว. (TSU36)	1. โครงการพัฒนาองค์กรตามเกณฑ์ EdPEX เพื่อขับเคลื่อนคุณภาพสู่ระดับ 200 คะแนน

กลยุทธ์ (Strategic)	ตัวชี้วัด วิสัยทัศน์	ตัวชี้วัดแผนกลยุทธ์	ตัวชี้วัดแผนปฏิบัติการ	โครงการ/กิจกรรม
			4. คะแนนผลการประเมิน EdPEx ระดับมหาวิทยาลัย	- การจัดทำแผนและพัฒนางานตาม Feedback ของ ผู้ทรงคุณวุฒิ และจัดทำ Application Report - สมัครเข้าร่วมโครงการ EdPex 200 ของ สป.อว.
กลยุทธ์ 4.3 สร้างความยั่งยืนทางการเงิน โดยเพิ่มช่องทางในการแสวงหารายได้และลดค่าใช้จ่าย		3. ร้อยละเงินสะสมต่อรายได้สุทธิ	5. เงินสะสมต่อรายได้สุทธิ	1. โครงการจัดหารายได้อื่น
			6. รายได้อื่นนอกจากค่าธรรมเนียมการศึกษา	- โครงการเงินทุนหมุนเวียนฟาร์มมหาวิทยาลัย ทักษิณ
			7. ร้อยละของงบประมาณคงเหลือ เทียบต่องบประมาณที่ได้รับ	- งานเกษตรแฟร์ มหาวิทยาลัยทักษิณ - โครงการค่ายนักวิทยาศาสตร์เกษตร - กิจกรรมรับวิเคราะห์ปริมาณสารพิษ 2. กิจกรรมวิเคราะห์และควบคุมต้นทุน
กลยุทธ์ 4.4 การพัฒนาองค์กรไปสู่ Digital Faculty		4. จำนวนระบบ IT หรือนวัตกรรม ที่พัฒนาขึ้นเพื่อสนับสนุนการดำเนินงานของคณะ (สะสม)	8. จำนวนระบบ IT หรือนวัตกรรม ที่พัฒนาขึ้นเพื่อสนับสนุนการดำเนินงานของคณะ (สะสม)	1. โครงการพัฒนาระบบเทคโนโลยีสารสนเทศ ที่สนับสนุนการบริหารจัดการของคณะและสนับสนุนงานการเรียนการสอน 2. โครงการสนับสนุนงบประมาณเพื่อสร้างนวัตกรรมในการบริหารจัดการหรือสนับสนุนงานการเรียนการสอน
กลยุทธ์ 4.5 การพัฒนาบุคลากรให้มีสมรรถนะที่ตอบสนองวิสัยทัศน์ พันธ		5. ร้อยละของอาจารย์ที่ได้รับรางวัล ระดับชาติ (TSU34)	9. ร้อยละของอาจารย์ที่ได้รับรางวัล ระดับชาติ (TSU22)	

กลยุทธ์ (Strategic)	ตัวชี้วัด วิสัยทัศน์	ตัวชี้วัดแผนกลยุทธ์	ตัวชี้วัดแผนปฏิบัติการ	โครงการ/กิจกรรม
กิจ ท้นต่อการเปลี่ยนแปลง มีความก้าวหน้าในตำแหน่งทางวิชาการและอยู่ในองค์กรอย่างมีความสุข		6. ร้อยละอาจารย์ที่ได้รับรางวัลในระดับนานาชาติ (TSU28) 7. คะแนนความผูกพันของบุคลากร	10. ร้อยละอาจารย์ที่ได้รับรางวัลในระดับนานาชาติ (TSU22) 11. คะแนนความผูกพันของบุคลากร 12. คะแนนดัชนีความสุข มิติที่ 9 Happy Work life (TSU33) 13. คะแนนความพึงพอใจของบุคลากร ด้านบรรยากาศการทำงาน 14. คะแนนความพึงพอใจของบุคลากร ด้านสภาพแวดล้อมและสิ่งสนับสนุนการทำงาน 15. ร้อยละบุคลากรสายวิชาการดำรงตำแหน่งทางวิชาการ 16. ร้อยละบุคลากรสายสนับสนุนดำรงตำแหน่งทางวิชาการ	1. กิจกรรมสนับสนุนและส่งเสริมให้บุคลากร นำเสนอผลงานในที่ประชุมระดับชาติและระดับนานาชาติ 2. กิจกรรมให้ความรู้และแลกเปลี่ยนการเข้าสู่ตำแหน่งที่สูงขึ้น 3. โครงการเสริมสร้างองค์กรแห่งความสุข - กิจกรรมนำบุคลากรไปตรวจสุขภาพประจำปี - สร้างบรรยากาศความสุขและความเป็นมิตรในการทำงาน - กิจกรรมให้ความรู้และเตรียมความพร้อมรองรับภาวะฉุกเฉิน 4. โครงการปรับปรุงภูมิทัศน์และสนับสนุนอุปกรณ์ในการทำงาน 5. โครงการสนับสนุนงบประมาณในการจัดทำวิจัยเพื่อเข้าสู่ตำแหน่งที่สูงขึ้น
รวม	-	7	16	11

แผนปฏิบัติการ ประจำปีงบประมาณ พ.ศ.2566

ประเด็นยุทธศาสตร์ที่ 1 : พัฒนาการจัดการศึกษาที่มีคุณภาพเพื่อผลิตกำลังคนให้มีทักษะในการสร้างนวัตกรรมด้านการเกษตรและการเป็นผู้ประกอบการ

วัตถุประสงค์เชิงกลยุทธ์ (Strategic Objectives) : พัฒนาการจัดการการศึกษาในหลักสูตรปริญญาและหลักสูตรระยะสั้นเพื่อเสริมสร้างสมรรถนะกำลังคนภาคการเกษตรให้มีความรู้ และทักษะในการสร้างนวัตกรรมสังคมและการเป็นผู้ประกอบการ (SC1,SC2,SA1,SA2,SO1,SO3)

เป้าประสงค์หลัก (Goal) : พัฒนากำลังคนที่มีสมรรถนะ ในการสร้างนวัตกรรม และการเป็นผู้ประกอบการ

กลยุทธ์	ตัวชี้วัดที่สำคัญ	ผล ปี 2565	ค่าเป้าหมาย ปี 2566	โครงการหลัก/กิจกรรมหลัก	งบประมาณ	ผู้รับผิดชอบ
กลยุทธ์ 1.1 สร้าง/พัฒนาหลักสูตร/ชุดวิชา Non-degree เพื่อพัฒนาทักษะการสร้างนวัตกรรมสังคมทางการเกษตร/ทักษะการเป็นผู้ประกอบการรองรับกำลังคนทุกช่วงวัย	1. ร้อยละของผู้เรียนหลักสูตร non degree/pre degree เพื่อพัฒนาทักษะการสร้างนวัตกรรมสังคมต่อแผนรับ/รุ่น	0	50	3. โครงการพัฒนาหลักสูตร Non-degree เพื่อพัฒนาทักษะการสร้างนวัตกรรมสังคมทางการเกษตร	-	- รองคณบดีฝ่ายบริการการศึกษาและพัฒนานิสิต - ประธานหลักสูตร - นักวิชาการ
	2. ร้อยละของผู้เรียนหลักสูตร non degree/pre degree เพื่อพัฒนาทักษะทักษะการเป็นผู้ประกอบการต่อแผนรับ/รุ่น	50	50	4. โครงการประชาสัมพันธ์เชิงรุก Non-degree (หน่วยงานราชการ , เกษตรกร, สื่อท้องถิ่น)	-	
	3. จำนวนหลักสูตร non degree ที่ได้รับการอนุมัติจากสภาวิชาการ	1	1			
	4. จำนวนหลักสูตร non degree ที่เปิดสอน เพื่อพัฒนาทักษะการสร้างนวัตกรรมสังคม	2	3			
	5. จำนวนข้อเสนอโครงการพัฒนาหลักสูตร non degree/pre degree เพิ่มเพื่อพัฒนาทักษะการสร้างนวัตกรรมสังคม	2	1			

กลยุทธ์	ตัวชี้วัดที่สำคัญ	ผล ปี 2565	ค่าเป้าหมาย ปี 2566	โครงการหลัก/กิจกรรมหลัก	งบประมาณ	ผู้รับผิดชอบ
	6. จำนวนหลักสูตร non degree/pre degree เพื่อพัฒนาทักษะการเป็นผู้ประกอบการ	N/A	2	3. โครงการพัฒนาหลักสูตร Non-degree เพื่อพัฒนาทักษะการเป็นผู้ประกอบการ	-	
	7. จำนวนข้อเสนอโครงการพัฒนาหลักสูตร non degree/pre degree เพื่อพัฒนาทักษะการเป็นผู้ประกอบการ	N/A	1			
กลยุทธ์ 1.2 ส่งเสริมการจัดการศึกษาโดยใช้ชุมชน สถานประกอบการ ภาครัฐ ภาคอุตสาหกรรมเป็นแหล่งเรียนรู้	8. จำนวนชุมชนที่นำองค์ความรู้หรือนวัตกรรมจากการจัดการเรียนการสอนไปใช้ประโยชน์	N/A	3	1. โครงการพัฒนาระบบและกลไกสนับสนุนการจัดกิจกรรมความร่วมมือทางวิชาการกับหน่วยงานภายนอก	-	
	9. ร้อยละของรายวิชาของหลักสูตรที่มีการเรียนรู้หรือปฏิบัติงานร่วมกับชุมชน ภาครัฐ หรือเอกชน (ไม่นับรวมรายวิชาสัมมนา)	61.83	55	2. โครงการส่งเสริมให้นิสิตได้เรียนรู้ในสถานการณ์จริง (ฝึกงาน สหกิจศึกษา เรียนรู้ภาคสนามในชุมชน)	-	
				3. โครงการพัฒนาระบบสนับสนุนให้คณาจารย์และนิสิตใช้ชุมชนเป็นแหล่งเรียนรู้	-	
				4. กิจกรรมจัดการเรียนการสอนร่วมกับชุมชน สถานประกอบการ ภาครัฐ หรือเอกชน	-	
10. ร้อยละของหลักสูตรที่มีการจัดการเรียนร่วมกับชุมชน	100	100	5. โครงการพัฒนาระบบและกลไกในการสนับสนุนให้หลักสูตรถ่ายทอดองค์ความรู้หรือนวัตกรรมจากการจัดการเรียนการสอนลงสู่ชุมชน	5,000		

กลยุทธ์	ตัวชี้วัดที่สำคัญ	ผล ปี 2565	ค่าเป้าหมาย ปี 2566	โครงการหลัก/กิจกรรมหลัก	งบประมาณ	ผู้รับผิดชอบ
				- พัฒนาความสัมพันธ์กับชุมชน - พัฒนาระบบการสนับสนุน - พัฒนาสมรรถนะนิสิตให้สามารถทำงานร่วมกับชุมชน		
				6. กิจกรรมหลักสูตรมีรายวิชาที่มีการเรียนรู้หรือปฏิบัติงานร่วมกับชุมชน (ไม่น้อยกว่า ร้อยละ 20 ของจำนวนหน่วยกิตรวมตลอดหลักสูตร) (กิจกรรมที่จัดไม่น้อยกว่าร้อยละ 25 ของระยะเวลาทั้งหมดของรายวิชา)	30,000	
	11. จำนวนชุมชนที่ได้รับการถ่ายทอดองค์ความรู้หรือนวัตกรรมจากการจัดการเรียนการสอน (โครงการ/สหกิจ/หลักสูตรละ 3 ชุมชน)	N/A	9	1. โครงการพัฒนาระบบและกลไกในการสนับสนุนให้หลักสูตรถ่ายทอดองค์ความรู้หรือนวัตกรรมจากการจัดการเรียนการสอนลงสู่ชุมชน - พัฒนาความสัมพันธ์กับชุมชน - พัฒนาระบบการสนับสนุน - พัฒนาสมรรถนะนิสิตให้สามารถทำงานร่วมกับชุมชน		
กลยุทธ์ 1.3 สนับสนุนและพัฒนาขีดความสามารถของนิสิต	12. ร้อยละนิสิตหรือบัณฑิตที่เป็นผู้ประกอบการ (TSU09)	7.29 (7/96)	20	1. ปรับปรุงกระบวนการและวิธีการจัดการเรียนการสอนและรายวิชาที่เน้น	-	

กลยุทธ์	ตัวชี้วัดที่สำคัญ	ผล ปี 2565	ค่าเป้าหมาย ปี 2566	โครงการหลัก/กิจกรรมหลัก	งบประมาณ	ผู้รับผิดชอบ
ให้มีทักษะในการผลิตผลงาน วิชาการ และมีสมรรถนะ ทางด้านนวัตกรรมสังคมและ การเป็นผู้ประกอบการ ทักษะ ตามกรอบ (TQF) และมีทักษะ การเรียนรู้ในศตวรรษที่ 21 และ ทักษะอื่น ๆ ที่จำเป็น				การสร้างนวัตกรรม เช่น ปัญหาพิเศษ สหกิจศึกษา เตรียมสหกิจศึกษา		
	13 ร้อยละนิสิตหรือบัณฑิตมีผลงานนวัตกรรม สังคม (TSU09)	10.41 (10/96)	10.50	2. โครงการพัฒนานิสิตให้มีความคิด ริเริ่มในการสร้างนวัตกรรมและการเป็น ผู้ประกอบการ (Start up, ยุว เกษตรกร)	10,000	
	14 คะแนนความพึงพอใจของผู้ใช้บัณฑิตด้าน ทักษะนวัตกรรม	N/A	4.40			
	15. คะแนนความพึงพอใจของผู้ใช้บัณฑิตด้าน ทักษะการเป็นผู้ประกอบการ (VTCD)	N/A	4.40	3. สร้างระบบกลไกการติดตามและ ส่งเสริมบัณฑิตให้สร้างนวัตกรรมและ การเป็นผู้ประกอบการ	-	
16. ร้อยละนิสิตหรือบัณฑิตได้รับรางวัลด้าน ผู้ประกอบการ (บัณฑิตไม่เกิน 5 ปี) (VTCD)		1.04 (1/96)	1.00	1. สร้างระบบและกลไกสนับสนุนเพื่อ ผลักดันนิสิตหรือบัณฑิตเข้าประกวด ผลงานด้านนวัตกรรมสังคมและการเป็น ผู้ประกอบการ	-	
				2. สร้างโอกาสและระบบนิเวศให้นิสิต และบัณฑิตฝึกทักษะการผลิตนวัตกรรม สังคม	-	
				3. สร้างโอกาสและระบบให้นิสิตและ บัณฑิตฝึกทักษะการเป็นผู้ประกอบการ	-	

กลยุทธ์	ตัวชี้วัดที่สำคัญ	ผล ปี 2565	ค่าเป้าหมาย ปี 2566	โครงการหลัก/กิจกรรมหลัก	งบประมาณ	ผู้รับผิดชอบ
				4. สร้างความร่วมมือกับหน่วยงาน ภายนอกเพื่อพัฒนานิสิตหรือบัณฑิตให้ สร้างนวัตกรรมสังคมและการเป็น ผู้ประกอบการ	-	
				5. โครงการสนับสนุนรางวัลให้กับนิสิตที่ ได้รับรางวัลผลงานนวัตกรรมและการ เป็นผู้ประกอบการ	12,000	
				6. โครงการพัฒนาความรู้และทักษะด้าน เกษตรสมัยใหม่และการเป็น ผู้ประกอบการ	10,000	
				7. โครงการประกวดผลงานสหกิจศึกษา	-	
				8. โครงการเตรียมความพร้อมและ เสริมสร้างประสบการณ์ด้านการส่งเสริม การเกษตรและพัฒนาชนบทยุคใหม่	10,000	
				9. โครงการพัฒนาศักยภาพด้าน เทคโนโลยีและนวัตกรรมการผลิตพืช สมัยใหม่	10,000	
				10. โครงการพัฒนาศักยภาพด้าน วิชาชีพสัตวบาล	10,000	

กลยุทธ์	ตัวชี้วัดที่สำคัญ	ผล ปี 2565	ค่าเป้าหมาย ปี 2566	โครงการหลัก/กิจกรรมหลัก	งบประมาณ	ผู้รับผิดชอบ
				11. โครงการพัฒนานิสิตสู่เกษตรกร อัจฉริยะและการเป็นผู้ประกอบการ	10,000	
	17. ร้อยละนิสิตหรือบัณฑิตได้รับรางวัลด้าน นวัตกรรมสังคม (บัณฑิตไม่เกิน 5 ปี) (VTCD)	1.04 (1/96)	1.00	-	-	
	18. จำนวนผลงานของนิสิตที่ก่อให้เกิดทักษะ นวัตกรรมสังคม	N/A	3	12. กิจกรรมเสริมทักษะวิชาการแก่นิสิต และให้มีทักษะการเรียนรู้ในศตวรรษที่ 21 (นอกชั้นเรียน)	20,000	
				13. กิจกรรมการจัดการเรียนรู้แบบ Active Learning และ Community Base	-	
	19. จำนวนผลงานของนิสิตที่พัฒนาทักษะการ เป็นผู้ประกอบการ	N/A	3	14. โครงการพัฒนานิสิตให้มีทักษะ ทางด้านภาษาและเทคโนโลยีสารสนเทศ	10,000	
	20. คะแนนความพึงพอใจของสถาน ประกอบการด้านทักษะนวัตกรรมของนิสิตที่ฝึก ประสบการณ์วิชาชีพ	N/A	3.80	15. โครงการพัฒนานิสิตให้มี คุณลักษณะที่พึงประสงค์ (ภาวะผู้นำ จิต บริการ จิตสาธารณะ บุคลิกภาพ)	20,000	
	21. คะแนนความพึงพอใจของสถาน ประกอบการด้านทักษะผู้ประกอบการของนิสิต ที่ฝึกประสบการณ์วิชาชีพ	N/A	3.80	16. กิจกรรมพัฒนาและประเมินผลนิสิต ตาม PLO	-	

กลยุทธ์	ตัวชี้วัดที่สำคัญ	ผล ปี 2565	ค่าเป้าหมาย ปี 2566	โครงการหลัก/กิจกรรมหลัก	งบประมาณ	ผู้รับผิดชอบ
				- ก่อนศึกษา (ความสามารถในการพัฒนาเข้าสู่ PLO) - ระหว่างศึกษา - หลังจบการศึกษา		
	22. ร้อยละนิสิตที่เข้าร่วมโครงการหรือกิจกรรมพัฒนาทักษะที่เกี่ยวข้องกับนวัตกรรมสังคม หรือทักษะผู้ประกอบการ	N/A	20	17. โครงการพัฒนาทักษะผ่านค่ายคุณธรรมจริยธรรม /ค่ายอาสาพัฒนา	10,000	
	23. จำนวนผลงานวิชาการด้านนวัตกรรมสังคม /การเป็นผู้ประกอบการของนิสิตที่ได้รับการเผยแพร่	N/A	2	18. โครงการอบรมเชิงปฏิบัติการ การเรียนรู้เพื่อพัฒนา Soft Skill สำหรับนิสิต	30,000	
	24. คะแนนความพึงพอใจของผู้ใช้บัณฑิต (TSU08)	4.29	4.30	19. โครงการสานสัมพันธ์คณาจารย์และนิสิตเพื่อช่วยเหลือสังคม	-	
กลยุทธ์ 1.4 พัฒนาและบริหารจัดการหลักสูตรให้ผ่านเกณฑ์คุณภาพในระดับสากล	24. ผลการประเมินหลักสูตรตามเกณฑ์มาตรฐานระดับสากล AUN-QA	3.00	3.25	1. การบริหารจัดการหลักสูตรให้มีคุณภาพตามเกณฑ์มาตรฐานระดับสากล AUN-QA	-	

กลยุทธ์	ตัวชี้วัดที่สำคัญ	ผล ปี 2565	ค่าเป้าหมาย ปี 2566	โครงการหลัก/กิจกรรมหลัก	งบประมาณ	ผู้รับผิดชอบ
	25. ร้อยละอาจารย์ผู้รับผิดชอบหลักสูตรผ่านการอบรมหลักสูตร AUN-QA 4.0	50	70			
กลยุทธ์ 1.5 พัฒนาระบบ ประชาสัมพันธ์เชิงรุกและสร้าง แรงจูงใจให้ผู้สนใจเข้าศึกษาต่อ	26. จำนวนนิสิตใหม่ตามแผนรับนิสิต <u>PS/AS/AD</u>	77.50	80	2. กิจกรรมประชาสัมพันธ์หลักสูตร	-	
				3. โครงการปรับปรุงเว็บไซต์	20,000	
	27. จำนวนผู้สมัครเข้าศึกษาต่อ (ชำระค่าสมัคร)	128	200	4. โครงการพัฒนาระบบและกลไกการ แนะแนวและรับสมัครเชิงรุก	-	
				5. โครงการรับฟังเสียงจากนักเรียน กลุ่มเป้าหมายอย่างเป็นระบบ	-	
				6. โครงการสร้างแบรนด์ของคณะ	10,000	
				7. โครงการสร้างเครือข่ายและความ สัมพันธ์ที่ดีกับโรงเรียนกลุ่มเป้าหมาย	20,000	
				8. กิจกรรมจัดหาทุนการศึกษาให้กับ นิสิต	50,000	
				9. โครงการประชาสัมพันธ์เชิงรุก สาขาวิชาเทคโนโลยีและนวัตกรรมการ ผลิตพืช	-	
				10. โครงการพัฒนาสื่อประชาสัมพันธ์ เชิงรุก (แยกสาขา)	25,000	
				11. โครงการสัมมนาครูแนะแนว	20,000	

กลยุทธ์	ตัวชี้วัดที่สำคัญ	ผล ปี 2565	ค่าเป้าหมาย ปี 2566	โครงการหลัก/กิจกรรมหลัก	งบประมาณ	ผู้รับผิดชอบ
กลยุทธ์ 1.6 พัฒนาคณะเทคโนโลยีและการพัฒนาชุมชนสู่มาตรฐานระดับนานาชาติบนฐานท้องถิ่น	28. จำนวนนิติตแลงเปลี่ยน/นิติตสหกิจศึกษาและฝึกงานกับมหาวิทยาลัยและหน่วยงานในต่างประเทศ (TSU27)	N/A	2	1. โครงการพัฒนาทักษะภาษาต่างประเทศให้แก่บุคลากรและนิติตเพื่อเตรียมความพร้อมไปสู่สากล	5,000	
	29. ร้อยละผลงานวิชาการของนิติตที่ได้รับรางวัลในระดับนานาชาติ (TSU29)	0	0.28	2. โครงการนิติตแลงเปลี่ยน	35,000	
	30. จำนวนการจัดกิจกรรมวิชาการ/ประชุมสัมมนาระดับนานาชาติ (TSU30)	0	1	3. โครงการสหกิจศึกษาในต่างประเทศ	30,000	
				4. โครงการพัฒนาระบบสารสนเทศและสิ่งแวดล้อมให้ได้มาตรฐานระดับสากล	-	
				5. โครงการพัฒนาระบบสารสนเทศให้ได้มาตรฐานระดับสากล	-	
				6. โครงการเตรียมความพร้อมทางด้านทักษะสากลในการเข้าร่วมกิจกรรมในระดับนานาชาติ	5,000	
				7. โครงการแลงเปลี่ยนทางวิชาการกับต่างประเทศของนิติตหรืออาจารย์	35,000	
				8. โครงการยกระดับความรู้ภาษาอังกฤษเพื่อนิติต	10,000	
				9. โครงการเตรียมความพร้อมนิติตเพื่อสอบวัดระดับความรู้ภาษาอังกฤษ	-	

ประเด็นยุทธศาสตร์ที่ 2 : พัฒนางานวิจัยและนวัตกรรมที่ตอบโจทย์การพัฒนาเชิงพื้นที่ ยกระดับคุณภาพชีวิตในชุมชนและเพิ่มขีดความสามารถในการแข่งขัน

วัตถุประสงค์เชิงกลยุทธ์ (Strategic Objective) : พัฒนางานวิจัยและนวัตกรรมที่ตอบโจทย์การพัฒนาเชิงพื้นที่ ยกระดับคุณภาพชีวิตและสิ่งแวดล้อมในชุมชน และเพิ่มขีดความสามารถในการแข่งขัน (SC3,,SA1,SA2,SO3)

เป้าประสงค์ (Goal) : เพิ่มศักยภาพการวิจัยพื้นฐานเพื่อรองรับการสร้างนวัตกรรมใหม่ และพัฒนางานวิจัยนวัตกรรมที่ตอบโจทย์การพัฒนาเชิงพื้นที่ เพื่อเพิ่มขีดความสามารถในการแข่งขันด้านเศรษฐกิจ และยกระดับคุณภาพชีวิตและสิ่งแวดล้อมในชุมชน

กลยุทธ์	ตัวชี้วัดที่สำคัญ	ผล ปี 2565	ค่าเป้าหมาย ปี 2566	โครงการหลัก/กิจกรรมหลัก	งบประมาณ	ผู้รับผิดชอบ
กลยุทธ์ 2.1 พัฒนาระบบและกลไก เพื่อส่งเสริมและสนับสนุนการวิจัยและนวัตกรรมสังคม พร้อมทั้งพัฒนาความร่วมมือทางด้านการวิจัยกับภาครัฐ เอกชน ธุรกิจหรืออุตสาหกรรมเพื่อตอบโจทย์การพัฒนาเชิงพื้นที่	1. ร้อยละผลงานวิจัยที่ก่อให้เกิดนวัตกรรมสังคม (TSU12)	56	59	1. การพัฒนาโครงการ/ชุดโครงการวิจัยที่ตอบโจทย์การพัฒนาเชิงพื้นที่และเพิ่มขีดความสามารถในการแข่งขัน	-	- รองคณบดีฝ่ายวิจัยและบริการวิชาการและพัฒนา นิสิต
	2. ร้อยละเงินทุนวิจัยจากแหล่งภายนอกเพื่อพัฒนานวัตกรรมสังคม/ผู้ประกอบการต่อทุนวิจัยจากแหล่งภายนอกทั้งหมด	N/A	5	2. พัฒนาโครงการ/ชุดโครงการวิจัยที่พัฒนาเทคโนโลยี/นวัตกรรมเพื่อพัฒนาความเป็นผู้ประกอบการ	-	- อาจารย์ - ผู้รับผิดชอบด้านงานวิจัยและบริการวิชาการ
				3. สร้างเครือข่ายความร่วมมือด้านการพัฒนาผู้ประกอบการและการสร้างนวัตกรรมกับมหาวิทยาลัยอื่น องค์กร ภาครัฐ ภาคเอกชน	20,000	
				4. งานวิจัยร่วมมือกับภาคเอกชน/อุตสาหกรรม	5,000	
				5. โครงการวิจัยมุ่งเป้าเชิงพื้นที่เพื่อพัฒนาชุมชน	-	
				6. โครงการวิจัยเพื่อตอบโจทย์ AIC/BCG Model/Smart Agriculture	-	

กลยุทธ์	ตัวชี้วัดที่สำคัญ	ผล ปี 2565	ค่าเป้าหมาย ปี 2566	โครงการหลัก/กิจกรรมหลัก	งบประมาณ	ผู้รับผิดชอบ
				7. โครงการวิจัยและนวัตกรรมเพื่อเพิ่มศักยภาพด้านการเกษตร	-	
กลยุทธ์ 2.2 พัฒนาศักยภาพนักวิจัยให้สามารถสร้างผลงานวิจัย/นวัตกรรม สังคม/อนุสิทธิบัตร/สิทธิบัตร ยกระดับคุณภาพชีวิตและสิ่งแวดล้อมในชุมชน และเพิ่มขีดความสามารถในการแข่งขัน	4. เงินทุนวิจัยจากแหล่งทุนภายนอก (ลบ.) (TSU14)	8.90	8.90	1. โครงการจัดทำ proposal bank งานวิจัยเพื่อขอรับการสนับสนุนจากแหล่งทุนต่าง ๆ	-	
				2. โครงการนักวิจัยพบแหล่งทุน	-	
				3. โครงการวิพากษ์แผนงานวิจัยเพื่อให้สอดคล้องกับแหล่งทุน	-	
	5. จำนวนอนุสิทธิบัตร/สิทธิบัตร (TSU15) (นับปีที่ได้รับ)	0	1	1. โครงการพัฒนาระบบและกลไกสนับสนุนการขออนุสิทธิบัตรและสิทธิบัตร	-	
				2. จำนวนนวัตกรรม	-	
	6. ร้อยละผลงานวิจัยที่เผยแพร่ในระดับชาติ (TSU11)	160	160	3. โครงการสนับสนุนงบประมาณในการตีพิมพ์ หรือ การเผยแพร่ ผลงานวิจัย นวัตกรรมในระดับชาติและนานาชาติ	50,000	
7. ร้อยละผลงานวิจัยที่เผยแพร่ในระดับนานาชาติ (TSU11)	69	69	4. โครงการสนับสนุนการนำเสนอผลงาน	50,000		
8. ร้อยละผลงานวิจัยที่ได้รับการอ้างอิงต่อจำนวนอาจารย์ประจำ (TSU13)	331	331	5. โครงการส่งเสริมและสนับสนุนการสราง องค์ความรู้และนวัตกรรมที่มี	-		

กลยุทธ์	ตัวชี้วัดที่สำคัญ	ผล ปี 2565	ค่าเป้าหมาย ปี 2566	โครงการหลัก/กิจกรรมหลัก	งบประมาณ	ผู้รับผิดชอบ
	9.จำนวนอาจารย์ที่มีผลงานวิจัยที่ได้รับการอ้างอิงต่อจำนวนอาจารย์ประจำ	N/A	40	คุณภาพสามารถเผยแพร่และอ้างอิงในระดับชาติและระดับนานาชาติ		
	10. ร้อยละอาจารย์ประจำที่ได้รับทุนวิจัย	N/A	60	6. โครงการส่งเสริมและสนับสนุนการวิจัยที่ครบวงจรจากต้นน้ำถึงปลายน้ำ (Research Value Chain) ด้วยการวิจัยแบบ demand-driven และผลักดันให้เกิดการวิจัยที่ใหม่ผลลัพธ์ที่งานวิจัยที่สามารถนำไปใช้ประโยชน์ในสังคมและเชิงพาณิชย์ - ส่งเสริม สนับสนุนการคนหาและพัฒนา โจทย์วิจัย (ในชุมชน) เพื่อสร้างผลงานวิจัยและ นวัตกรรมที่สอดคล้องกับความต้องการของชุมชน และสังคม - ส่งเสริมการพัฒนาตามโจทย์ จังหวัด/นโยบายมหาวิทยาลัย ประเทศ	-	
	11. ร้อยละข้อเสนอโครงการวิจัยต่อจำนวนอาจารย์ประจำ	N/A	75	7. การสร้างโอกาสและความร่วมมือกับผู้ที่เกี่ยวข้องกับงานวิจัยหรือผู้ใช้ประโยชน์จากงานวิจัยในทุกกระดับ	-	
	12. ร้อยละข้อเสนอโครงการวิจัยที่ได้รับสนับสนุนทุนต่อข้อเสนอโครงการวิจัยที่เสนอ	N/A	50	8. โครงการแสวงหาทุนวิจัย	-	

กลยุทธ์	ตัวชี้วัดที่สำคัญ	ผล ปี 2565	ค่าเป้าหมาย ปี 2566	โครงการหลัก/กิจกรรมหลัก	งบประมาณ	ผู้รับผิดชอบ
กลยุทธ์ 2.3 สร้างระบบสนับสนุนการวิจัยรับใช้สังคม และการวิจัยเชิงพาณิชย์	12. ร้อยละผลงานวิจัย/นวัตกรรมที่นำไปใช้ประโยชน์ในเชิงสังคมหรือเชิงพาณิชย์ (VTCD)	36	38.50	9. สร้างระบบการนำผลงานวิจัยไปใช้ประโยชน์ในเชิงสังคมหรือเชิงพาณิชย์	-	

ประเด็นยุทธศาสตร์ที่ 3 : บริการวิชาการเพื่อขับเคลื่อนเศรษฐกิจและสังคมเกษตร

วัตถุประสงค์เชิงกลยุทธ์ (Strategic Objective) : พัฒนาระบบและกลไก เพื่อส่งเสริมและสนับสนุนการบริการวิชาการที่ขับเคลื่อนเศรษฐกิจและสังคมเกษตร (SC3,SC4,SA1,SA2,SO3)

เป้าประสงค์ (Goal) : เป็นหน่วยบริการวิชาการที่สามารถแก้ไขปัญหาด้วยผลงานวิจัยและนวัตกรรม และพัฒนาการเป็นผู้ประกอบการ เพื่อยกระดับเศรษฐกิจและสังคม

กลยุทธ์	ตัวชี้วัดที่สำคัญ	ผล ปี 2565	ค่าเป้าหมาย ปี 2566	โครงการหลัก/กิจกรรมหลัก	งบประมาณ	ผู้รับผิดชอบ
กลยุทธ์ 3.1 พัฒนาระบบและกลไกการขอรับสนับสนุนงบประมาณบริการวิชาการจากแหล่งทุนภายนอก	1. จำนวนเงินจากการบริการวิชาการที่ได้รับจากแหล่งภายนอก ลบ. (TSU17)	1	1.05	1. วางระบบและกลไกสนับสนุนการออกแบบโครงการบริการวิชาการเพื่อขอรับงบประมาณจากภายนอก	-	- รองคณบดีฝ่ายวิจัยและบริการวิชาการและพัฒนา นิสิต
	2. ร้อยละงบประมาณการพัฒนาเทคโนโลยี/นวัตกรรมเพื่อพัฒนาความเป็นผู้ประกอบการ (TSU20)	39	40	2. โครงการจัดทำ proposal bank งานบริการวิชาการเพื่อขอรับการสนับสนุนจากแหล่งทุนต่าง ๆ	-	- อาจารย์ - ผู้รับผิดชอบดำเนินงานวิจัยและบริการวิชาการ
	3. ร้อยละงบประมาณจากแหล่งทุนภายนอกสนับสนุนการสร้างผู้ประกอบการ/ธุรกิจใหม่ (TSU19)	11	12	3. พัฒนาโครงการ/ชุดโครงการบริการวิชาการที่ตอบโจทย์การพัฒนาเทคโนโลยี/นวัตกรรมเพื่อพัฒนาความเป็นผู้ประกอบการ	-	
	4. ร้อยละข้อเสนอโครงการบริการวิชาการต่อจำนวนอาจารย์ประจำ	20	25	4. โครงการจัดทำ proposal bank งานบริการวิชาการเพื่อขอรับการสนับสนุนจากแหล่งทุนต่าง ๆ	-	
	5. ร้อยละข้อเสนอโครงการบริการวิชาการที่ได้รับสนับสนุนทุนต่อข้อเสนอโครงการวิจัยที่เสนอ	N/A	80	5. พัฒนาแผนงาน/ชุดโครงการบริการวิชาการที่ตอบโจทย์ผู้ประกอบการ/ธุรกิจใหม่ เพื่อขอรับสนับสนุนจากหน่วยงานภายนอก	-	

กลยุทธ์	ตัวชี้วัดที่สำคัญ	ผล ปี 2565	ค่าเป้าหมาย ปี 2566	โครงการหลัก/กิจกรรมหลัก	งบประมาณ	ผู้รับผิดชอบ
กลยุทธ์ 3.2 พัฒนา ศักยภาพบุคลากรให้ สามารถบริการวิชาการที่ ก่อให้เกิดนวัตกรรมสังคม หรือการเป็นผู้ประกอบการ และยกระดับคุณภาพชีวิตใน ชุมชนและเพิ่มขีด ความสามารถในการแข่งขัน	6. ร้อยละบุคลากรแลกเปลี่ยนความรู้สู่ภาคธุรกิจ/ อุตสาหกรรม (TSU21)	49	50	1. พัฒนาระบบและกลไกสนับสนุนการ บริการวิชาการและการเพิ่มขีด ความสามารถบุคลากร 2. โครงการพัฒนาระบบและกลไกการ บริการวิชาการ/ระบบมาตรฐานการ บริการวิชาการ	-	
	7. จำนวนชนิดผลผลิตเกษตรหรือบริการที่ได้รับการ สร้างมูลค่าเพิ่มจากการบริการวิชาการ (TSU18) (VTCD)	7	7	1. พัฒนาระบบและกลไกสนับสนุนการ บริการวิชาการเพื่อสร้างมูลค่าเพิ่มให้กับ ผลผลิตหรือบริการเกษตรในชุมชน 2. พัฒนาหลักสูตรระยะสั้น - โครงการค่านักวิทยาศาสตร์ เกษตร	-	
	8. รายได้ที่ได้รับจากการบริการวิชาการ (ลงทะเบียน)	32,000	45,000	3. พัฒนาระบบบริการวิชาการเพื่อ ชุมชนและการหารายได้ - หลักสูตรระยะสั้น - การรับวิเคราะห์สารพิษในผลผลิต ดิน และน้ำ	-	
	9. จำนวนโครงการบริการที่ให้เปล่า	4	5	4. โครงการบริการวิชาการเพื่อหารายได้	35,000	
กลยุทธ์ 3.3 ส่งเสริมให้มี หลักสูตรต่อเนื่องและการ บริการวิชาการเพื่อชุมชน และการหารายได้	10. จำนวนโครงการบริการที่หารายได้	1	2			
กลยุทธ์ 3.4 พัฒนาร่วมมือทางด้านบริการ วิชาการกับองค์กรภาครัฐ	11. ร้อยละความร่วมมือเพื่อพัฒนาผู้ประกอบการ และส่งเสริมการสร้างนวัตกรรมกับภาคธุรกิจ/ อุตสาหกรรมของหน่วยงาน (TSU22)	56	57	1. สร้างความร่วมมือกับภาครัฐ/เอกชน เพื่อพัฒนาผู้ประกอบการ/สร้าง นวัตกรรมสังคม	15,000	

กลยุทธ์	ตัวชี้วัดที่สำคัญ	ผล ปี 2565	ค่าเป้าหมาย ปี 2566	โครงการหลัก/กิจกรรมหลัก	งบประมาณ	ผู้รับผิดชอบ
เอกชน ธุรกิจ หรือ อุตสาหกรรม เพื่อส่งเสริม การสร้างนวัตกรรมของ ผู้ประกอบการหรือการสร้าง ผู้ประกอบการรายใหม่และ สร้างความเข้มแข็งให้ชุมชน	12. จำนวนผู้ประกอบการรายใหม่หรือผลิตภัณฑ์ ใหม่ที่พัฒนาจากการบริการวิชาการของคณะ (สะสม) (VTCD)	N/A	1	2. พัฒนาระบบและกลไกสนับสนุนการ บริการวิชาการเพื่อพัฒนาผู้ประกอบการ ใหม่	-	
	13. จำนวนคู่ความร่วมมือเพื่อส่งเสริมการสร้าง นวัตกรรมของผู้ประกอบการหรือการสร้าง ผู้ประกอบการรายใหม่	N/A	1			
	14. จำนวนผู้ประกอบการที่ได้รับการส่งเสริมและ พัฒนา	N/A	1			

ประเด็นยุทธศาสตร์ที่ 4 : มีระบบบริหารจัดการที่เป็นเลิศ

วัตถุประสงค์เชิงกลยุทธ์ (Strategic Objectives) : พัฒนาระบบบริหารจัดการตามเกณฑ์ EdPEX ที่มีประสิทธิภาพ ประสิทธิผลและมีธรรมาภิบาล (SC5,SO2

เป้าประสงค์หลัก Goal : มีการบริหารจัดการที่มีประสิทธิภาพตามเกณฑ์ EdPEX ควบคู่กับการสร้างความสุขให้แก่บุคลากร การบริหารตามหลักธรรมาภิบาล และการสร้างความยั่งยืน

กลยุทธ์	ตัวชี้วัดที่สำคัญ	ผล ปี 2565	ค่าเป้าหมาย ปี 2566	โครงการหลัก/กิจกรรมหลัก	งบประมาณ	ผู้รับผิดชอบ
กลยุทธ์ 4.1 พัฒนาการดำเนินงานตามหลักธรรมาภิบาล	1. คะแนนการประเมินคุณธรรมและความโปร่งใสในการดำเนินงาน ITA (TSU 21)	92	93	1. โครงการเสริมสร้างคุณธรรมและจริยธรรมในการดำเนินงาน	-	- คนบดี - หัวหน้าสำนักงาน
	2. ผลการประเมินผู้นำระดับสูง	3.98	4.00	2. โครงการพัฒนาระบบรายงานผลการดำเนินงานหรือข้อมูลที่สำคัญผ่านเว็บไซต์	-	
กลยุทธ์ 4.2 พัฒนาการบริหารจัดการตามเกณฑ์ EdPEX	3. คะแนนผลการประเมิน EdPEX ของ สป.อว. (TSU36)	-	200	1. โครงการพัฒนาองค์กรตามเกณฑ์ EdPEX เพื่อขับเคลื่อนคุณภาพสู่ระดับ 200 คะแนน	-	
	4. คะแนนผลการประเมิน EdPEX ระดับมหาวิทยาลัย	202.50	210	- การจัดทำแผนและพัฒนาองค์กรตาม Feedback ของผู้ทรงคุณวุฒิ และจัดทำ Application Report - สมัครเข้าร่วมโครงการ EdPex 200 ของ สป.อว.		
กลยุทธ์ 4.3 สร้างความยั่งยืนทางการเงิน โดยเพิ่มช่องทางในการแสวงหารายได้และลดค่าใช้จ่าย	5. เงินสะสมต่อรายได้สุทธิ	112.14	100	1. โครงการจัดหารายได้อื่น	-	
	6. รายได้อื่นนอกจากค่าธรรมเนียมการศึกษา	8.69 ลบ.	8.70 ลบ.	- โครงการเงินทุนหมุนเวียนฟาร์มมหาวิทยาลัยทักษิณ		
	7. ร้อยละของงบประมาณคงเหลือเทียบต่องบประมาณที่ได้รับ	30.71	31	- งานเกษตรแพร์ มหาวิทยาลัยทักษิณ - โครงการค่านักวิทยาศาสตร์เกษตร - กิจกรรมรับวิเคราะห์ปริมาณสารพิษ		

กลยุทธ์	ตัวชี้วัดที่สำคัญ	ผล ปี 2565	ค่าเป้าหมาย ปี 2566	โครงการหลัก/กิจกรรมหลัก	งบประมาณ	ผู้รับผิดชอบ
				2.กิจกรรมวิเคราะห์และควบคุมต้นทุน	-	
กลยุทธ์ 4.4 การพัฒนาองค์กรไปสู่ Digital Faculty	8. จำนวนระบบ IT หรือนวัตกรรม ที่พัฒนาขึ้นเพื่อสนับสนุนการดำเนินงานของคณะ (สะสม)	2	3	1. โครงการพัฒนาระบบเทคโนโลยีสารสนเทศที่สนับสนุนการบริหารจัดการของคณะและสนับสนุนงานการเรียนการสอน	20,000	
กลยุทธ์ 4.5 การพัฒนาบุคลากรให้มีสมรรถนะที่ตอบสนองวิสัยทัศน์ พันธกิจ ท้าต่อการเปลี่ยนแปลง มีความก้าวหน้าในตำแหน่งทางวิชาการและอยู่ในองค์กรอย่างมีความสุข	9. ร้อยละของอาจารย์ที่ได้รับรางวัลระดับชาติ (TSU22)	12.50	15	1. กิจกรรมสนับสนุนและส่งเสริมให้บุคลากรนำเสนอผลงานในที่ประชุมระดับชาติและระดับนานาชาติ	15,000	
	10. ร้อยละอาจารย์ที่ได้รับรางวัลในระดับนานาชาติ (TSU22)	0	6.66	2. กิจกรรมให้ความรู้และแลกเปลี่ยนการเข้าสู่ตำแหน่งที่สูงขึ้น	-	
	11. คะแนนความผูกพันของบุคลากร	3.62	3.71	3. โครงการเสริมสร้างองค์กรแห่งความสุข - กิจกรรมนำบุคลากรไปตรวจสุขภาพประจำปี	10,000	
	12.คะแนนดัชนีความสุข มิติที่ 9 Happy Work life (TSU33)	73.58	73.60	- สร้างบรรยากาศความสุขและความเป็นมิตรในการทำงาน		
	13. คะแนนความพึงพอใจของบุคลากรด้านบรรยากาศการทำงาน	3.84	3.90	- กิจกรรมให้ความรู้และเตรียมความพร้อมรองรับภาวะฉุกเฉิน		
	14. คะแนนความพึงพอใจของบุคลากรด้านสภาพแวดล้อมและสิ่งสนับสนุนการทำงาน	3.88	3.90	4. โครงการปรับปรุงภูมิทัศน์และสนับสนุนอุปกรณ์ในการทำงาน	30,000	
	15. ร้อยละบุคลากรสายวิชาการดำรงตำแหน่งทางวิชาการ	50.00		5. โครงการสนับสนุนงบประมาณในการจัดทำวิจัยเพื่อเข้าสู่ตำแหน่งที่สูงขึ้น	10,000	
	16. ร้อยละบุคลากรสายสนับสนุนดำรงตำแหน่งทางวิชาการ	9.09				

ส่วนที่ 4

การกำกับ ติดตามและประเมินผล

แผนปฏิบัติการคณะเทคโนโลยีและการพัฒนาชุมชน พ.ศ.2566

การติดตามและประเมินผลแผนปฏิบัติการคณะเทคโนโลยีและการพัฒนาชุมชน พ.ศ.2566 เป็นการรวบรวมและวิเคราะห์ข้อมูลทั้งในเชิงปริมาณและคุณภาพ เพื่อประเมินผลการดำเนินงานของคณะฯ ว่าสามารถดำเนินการได้บรรลุตามยุทธศาสตร์ที่กำหนดไว้หรือไม่ โดยให้ผู้รับผิดชอบหลักรายงานข้อมูลผลการดำเนินงานตามแผนปฏิบัติการประจำปีงบประมาณ พ.ศ.2566 ต่อผู้บริหารระดับสูงและคณะกรรมการประจำคณะฯ เพื่อให้ทราบถึงผลการดำเนินงาน ปัญหาในการปฏิบัติงาน และเป็นข้อมูลในการทบทวน และกำหนดนโยบายและแนวทางในการบริหารเพื่อพัฒนาคณะฯ ต่อไป โดยการติดตามและประเมินผลแผนปฏิบัติการคณะเทคโนโลยีและการพัฒนาชุมชน พ.ศ.2566 จะมีการติดตามผลการดำเนินงานตามเป้าหมายตัวชี้วัดที่กำหนดไว้อย่างต่อเนื่อง รวมทั้งการสังเคราะห์และวิเคราะห์ข้อมูลเพื่อประกอบการจัดทำนโยบายและปรับปรุงแผนฯ ในปีต่อไป

วัตถุประสงค์ของการกำกับ ติดตามและประเมินผล

1. เพื่อติดตามและประเมินผลการดำเนินงานตามเป้าหมายตัวชี้วัดที่กำหนดไว้ตามยุทธศาสตร์ของแผนกลยุทธ์คณะเทคโนโลยีและการพัฒนาชุมชน ระยะ 5 ปี (พ.ศ.2566-2570) และแผนปฏิบัติการประจำปี
2. เพื่อใช้เป็นข้อมูลในการปรับปรุงพัฒนางาน และใช้เป็นข้อมูลประกอบการตัดสินใจของผู้บริหารในการกำหนดนโยบายและแนวทางในการบริหารงานเพื่อให้เกิดประสิทธิภาพและมีประโยชน์สูงสุดต่อผู้รับบริการ ชุมชน สังคมและประเทศ

ระบบและกลไกการกำกับติดตาม

คณะเทคโนโลยีและการพัฒนาชุมชน ได้กำหนดระบบและกลไกกำกับติดตาม ประเมินผลแผนกลยุทธ์คณะเทคโนโลยีและการพัฒนาชุมชน พ.ศ.2566-2570 และแผนปฏิบัติการประจำปี ดังนี้

1. กำหนดผู้รับผิดชอบหลักการดำเนินงานแต่ละยุทธศาสตร์
2. การแปลงแผนกลยุทธ์สู่แผนปฏิบัติการประจำปี และมอบหมายผู้รับผิดชอบดำเนินการ
3. กำกับติดตามโดยคณบดีคณะเทคโนโลยีและการพัฒนาชุมชน
4. รวบรวมข้อมูลเพื่อนำมาวิเคราะห์และสรุปผลการประเมินแผนฯ โดยมีการติดตามและประเมินผลการดำเนินงานตามรอบระยะเวลาที่กำหนด
5. เสนอผลการดำเนินงานตามตัวชี้วัด ผลการบรรลุค่าเป้าหมายตามแผน ผ่านที่ประชุมคณะกรรมการประจำคณะเพื่อพิจารณาเสนอแนะ กรณีที่ผลการดำเนินงานไม่บรรลุเป้าหมาย เพื่อพิจารณาปรับแผนกลยุทธ์และแผนปฏิบัติการประจำปี และพิจารณาปรับระบบงานและกระบวนการทำงานที่เกี่ยวข้องเพื่อกำหนดมาตรการหรือแนวทางการพัฒนาการดำเนินงานให้ดีขึ้น

